

แนวทางการรณรงค์ฉีดวัคซีนโควิด จังหวัดมหาสารคาม



รายงานสถานการณ์



COVID-19



ณ วันที่ 23 พฤศจิกายน 2565

กลุ่มงานควบคุมโรคติดต่อ สำนักงานสาธารณสุขจังหวัดมหาสารคาม



ผู้ป่วยโรคโควิด-19 โรคติดต่อที่ต้องเฝ้าระวัง ประเทศไทย รายสัปดาห์ สัปดาห์ที่ 46 ปี 2565 (วันที่ 13 - 19 พ.ย. 65)

ผู้ป่วยรักษาในรพ. (รายใหม่)

(สัปดาห์ที่ 46 : 13 - 19 พ.ย. 65)

3,957

 (+791) ราย

เฉลี่ยต่อวัน : 565 ราย/วัน

ผู้ป่วยสะสม

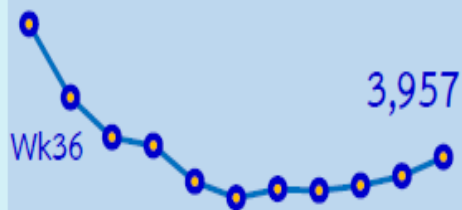
(ตั้งแต่ 1 ม.ค. - 19 พ.ย. 65)

2,478,895

 ราย

ผู้ป่วย - รายสัปดาห์

9,542



แหล่งข้อมูลและจัดทำโดย
กรมควบคุมโรค กระทรวงสาธารณสุข

ผู้ป่วยอาการรุนแรง (19 พฤศจิกายน 2565)

ปอดอักเสบ

432

 (+103) ราย

ใส่ท่อช่วยหายใจ

252

 (+74) ราย

ผู้ป่วยปอดอักเสบ



ข้อมูลวันสุดท้ายประจำสัปดาห์

ใส่ท่อช่วยหายใจ



ข้อมูลวันสุดท้ายประจำสัปดาห์

ระดับการเตือนภัยโรคโควิด-19 (Alert) : ระดับ 1 ทุกจังหวัด

ปกติ	1	2	3	4	5	วิกฤต
------	----------	----------	----------	----------	----------	-------

เฝ้าระวังสถานการณ์

- ผู้ป่วยปฏิบัติตาม DMHT ลวมหน้ากาก ขณะใกล้ชิดผู้อื่น
- ทุกคน ทำกิจกรรมได้ตามปกติ
- ฉีดวัคซีนโควิด-19 เข็มกระตุ้นเพิ่มได้ทุก 4 -6 เดือน

ผู้ป่วยเสียชีวิตจากโควิด-19

(สัปดาห์ที่ 46 : 13 - 19 พ.ย. 65)

69

 (+27) คน

เฉลี่ยต่อวัน : 9 คน/วัน

เสียชีวิตสะสม

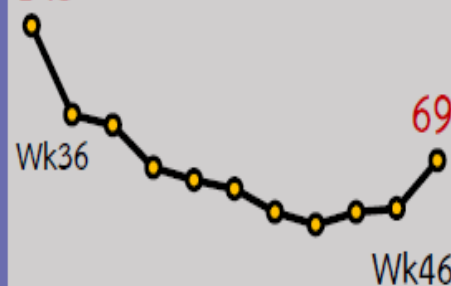
(ตั้งแต่ 1 ม.ค. - 19 พ.ย. 65)

11,408

 คน

ผู้ป่วยเสียชีวิตสะสม รายสัปดาห์

145



กลุ่ม 608 : 69 ราย

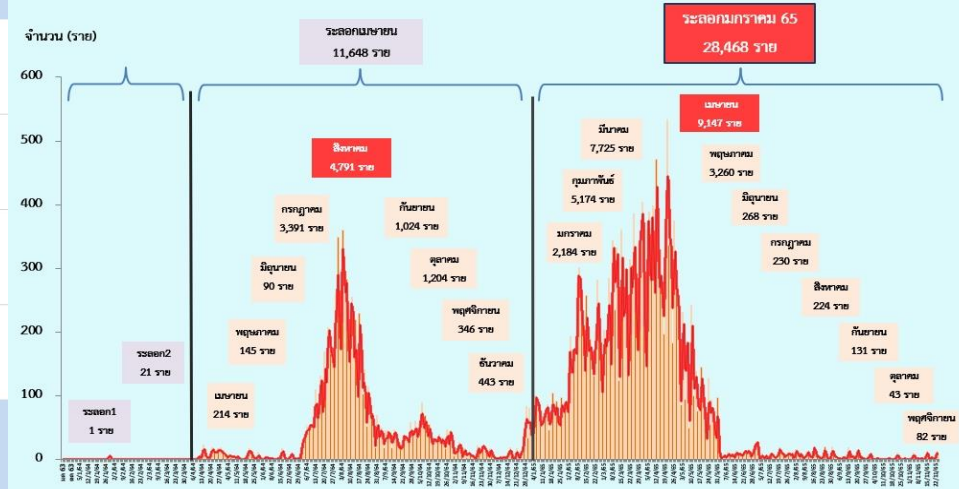
ยังไม่ได้รับวัคซีน Booster dose : 60 ราย

สถานการณ์โรค COVID-19 จังหวัดมหาสารคาม

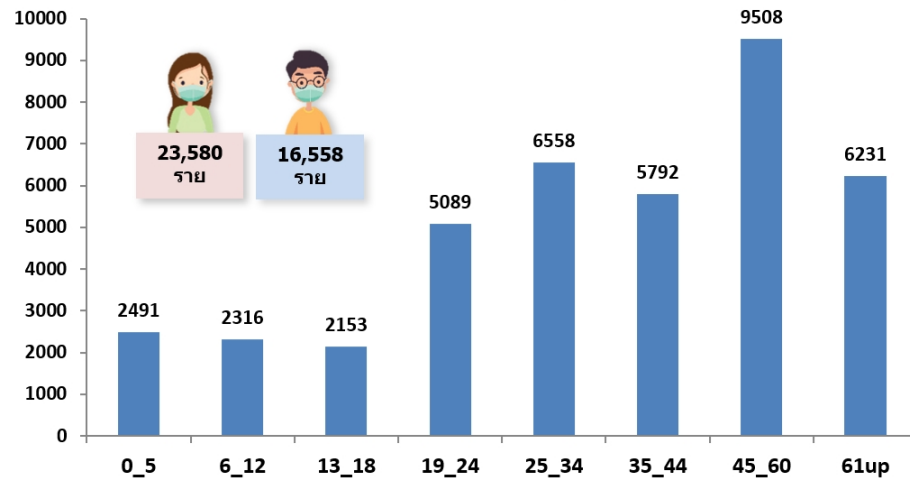
ณ วันที่ 24 พฤศจิกายน 2565

ระลอกการระบาด	จำนวน	เสียชีวิต	%ป่วยตาย
1	1	1	100
2	21	1	4.76
เมษายน 64	11,648	45	0.39
มกราคม 65	28,468	142	0.50
ภาพรวม	40,138	189	0.47

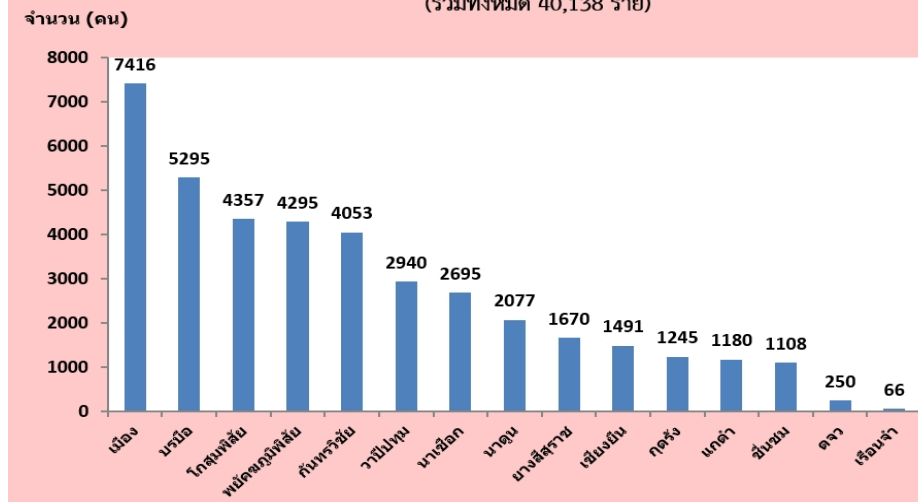
จำนวนผู้ป่วย COVID-19 จังหวัดมหาสารคาม จำแนกตามวันที่รายงาน
(ผู้ป่วยทั้งหมด = 40,138 ราย / ระลอกมกราคม 2565 = 28,468 ราย)



จำนวนผู้ป่วย COVID-19 ทั้งหมดของจังหวัดมหาสารคาม
จำแนกตามกลุ่มอายุ (40,138 ราย)



จำนวนผู้ป่วย COVID-19 จังหวัดมหาสารคามจำแนกตามพื้นที่
(รวมทั้งหมด 40,138 ราย)



สถานการณ์โรค COVID-19 ระลอกมกราคม จังหวัดมหาสารคาม

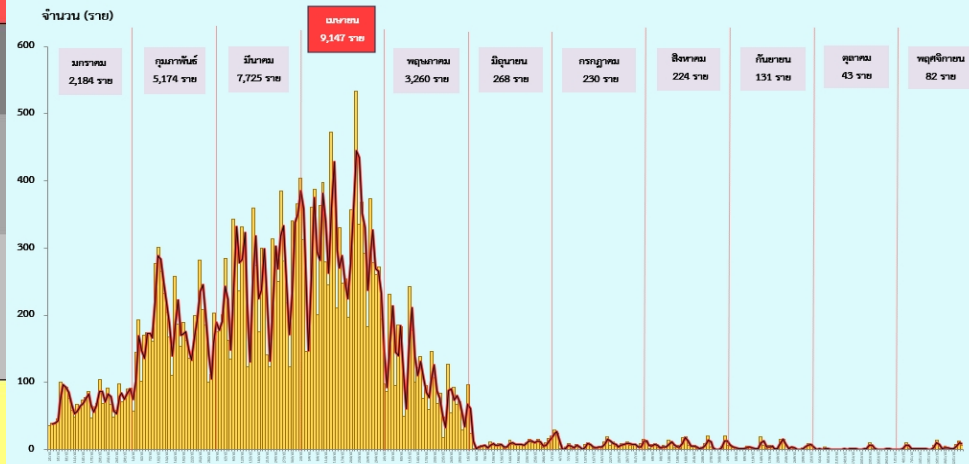
ณ วันที่ 24 พฤศจิกายน 2565

จำนวนผู้ป่วยตามเกณฑ์รายงาน

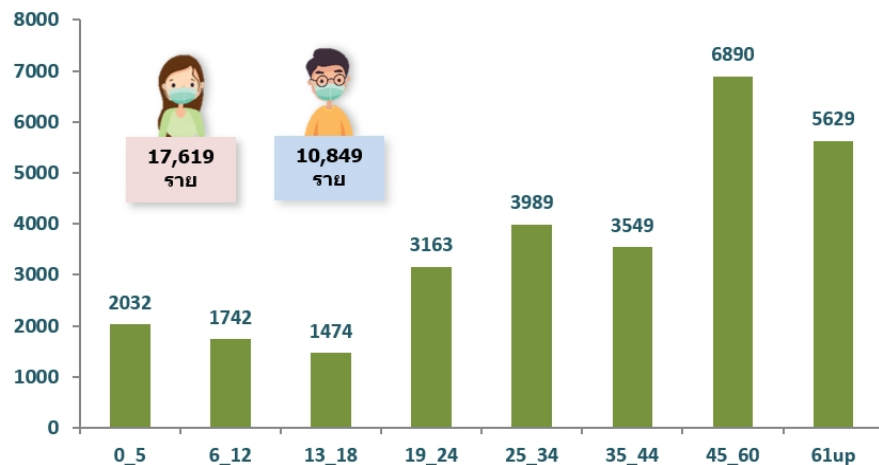
ระบบบริการ		เรือนจำ		เสียชีวิต	
รายใหม่	สะสม	รายใหม่	สะสม	รายใหม่	สะสม
(วันที่ 18 - 24 พย. 65)				(วันที่ 18 - 24 พย. 65)	
37	28405	0	63	0	142

ผู้ป่วยสะสมระลอกมกราคม **28,468 ราย**

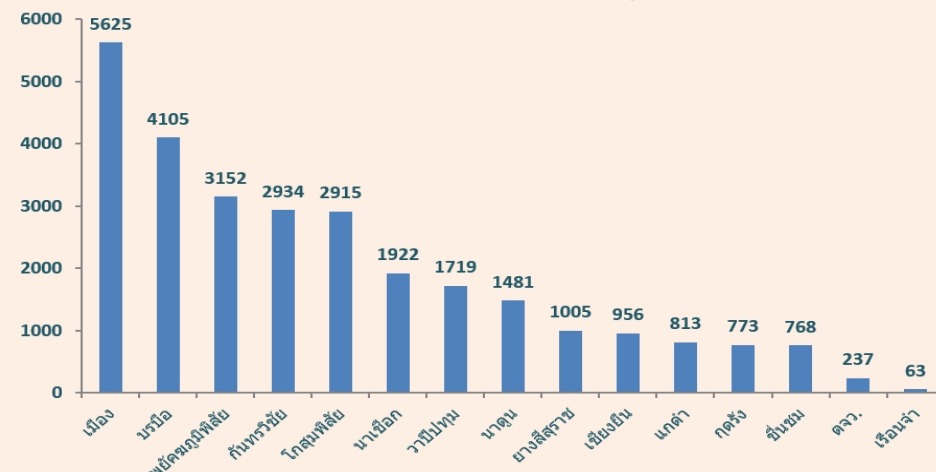
จำนวนผู้ป่วย COVID-19 จังหวัดมหาสารคาม จำแนกตามวันที่รายงาน
(ผู้ป่วยระลอกมกราคม 2565 = 28,468 ราย)



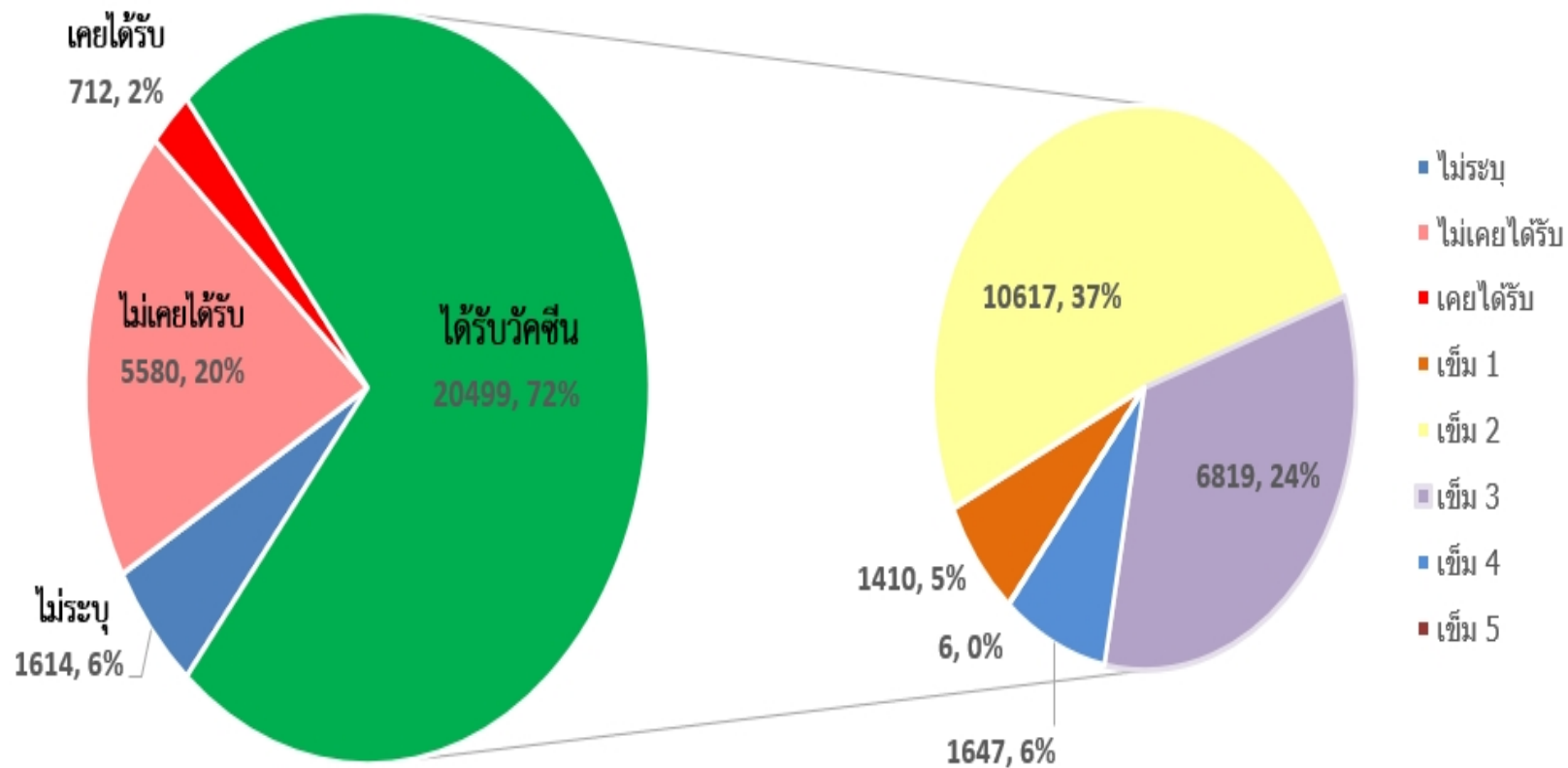
จำนวนผู้ป่วย COVID - 19 ระลอกมกราคม 2565
จำแนกตามกลุ่มอายุ (28,468 ราย)



จำนวนผู้ป่วยจังหวัดมหาสารคาม จำแนกตามพื้นที่
(ระลอกมกราคม 2565 จำนวน 28,468 ราย)



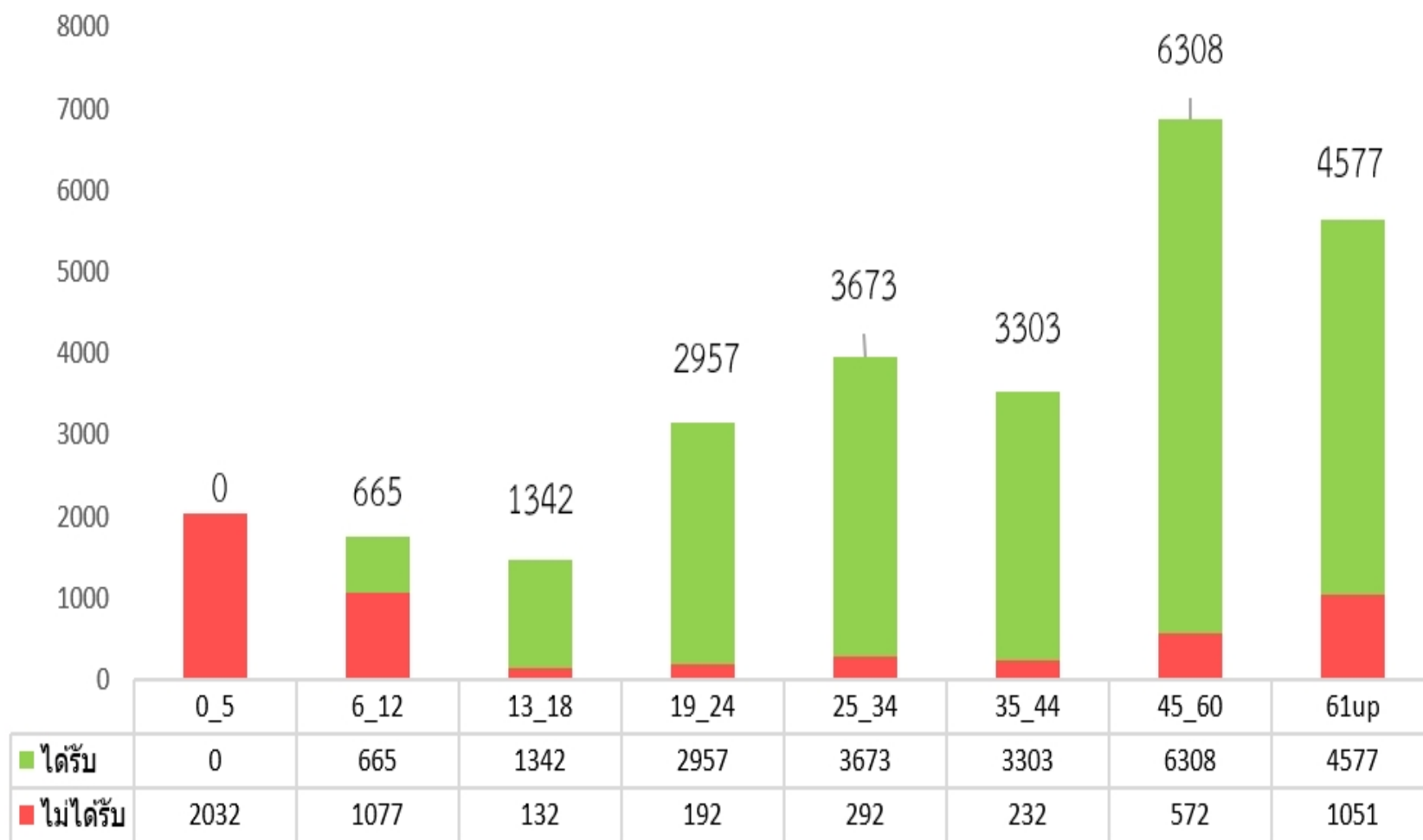
การได้รับวัคซีนของจำนวนผู้ป่วย COVID - 19 จังหวัดมหาสารคาม
 จำแนกตามการได้รับวัคซีน (ระลอกมกราคม 28,468 ราย)



หมายเหตุ : ไม่รวมผู้ป่วยในเรือนจำ

ข้อมูลผู้ป่วย ณ วันที่ 24 พ.ย. 65

การได้รับวัคซีนของผู้ป่วย COVID - 19 จังหวัดมหาสารคาม
 จำแนกตามกลุ่มอายุ (ระลอกมกราคม จำนวน 28,468 ราย)



หมายเหตุ : ไม่รวมผู้ป่วยในเรือนจำ

ข้อมูลผู้ป่วย ณ วันที่ 24 พ.ย. 65



แผนการบริหารจัดการวัคซีนโควิด-19 ในระบะที่โรคติดเชื้อไวรัสโคโรนา 2019 เป็นโรคติดต่อที่ต้องเฝ้าระวัง

เป้าประสงค์ของแผนการบริหารจัดการวัคซีนโควิด-19

ในระบะที่โรคติดเชื้อไวรัสโคโรนา 2019 เป็นโรคติดต่อที่ต้องเฝ้าระวัง



ประชากรทุกคนบนแผ่นดินไทย
ที่มีอายุตั้งแต่ 6 เดือนขึ้นไป สามารถเข้าถึงวัคซีนด้วยความ
สะดวกและสมัครใจ
โดยไม่มีค่าใช้จ่าย



เน้นให้ประชากรกลุ่มเสี่ยงรับวัคซีน
เข็มกระตุ้น เพื่อลดความรุนแรง
และการเสียชีวิต



กรณีมีวัคซีนโควิด-19 รุ่นใหม่
สามารถจัดหาวัคซีนได้เพียงพอ
โดยเฉพาะสำหรับประชาชนกลุ่มเสี่ยง





ข้อสั่งการจากการประชุมติดตามสถานการณ์ กรณี โรคติดเชื้อไวรัสโคโรนา 2019

วันที่ 31 ตุลาคม 2565 ณ ห้องประชุมชัชวาทนเรนทร สำนักงานปลัดกระทรวงสาธารณสุข

1. เห็นชอบ

แผนการเร่งรัดการฉีดวัคซีนโควิด-19 ในกลุ่มเป้าหมายตามข้อเสนอ

- กลุ่มเป้าหมาย 608
- กลุ่มเป้าหมายเด็ก 6 เดือน – 4 ปี
- กลุ่มเป้าหมายที่เข้าเกณฑ์การได้รับ LAAB
- กลุ่มเป้าหมาย อสม.

2. มอบหมาย

เขตสุขภาพและสำนักงานสาธารณสุขจังหวัดดำเนินการตามแผนบริหารจัดการวัคซีนโควิด 19 โดยเร่งรัดการฉีดวัคซีนโควิด 19 และ LAAB ในสถานพยาบาลทุกสังกัด ทั้งภาครัฐ และเอกชน



นโยบายการเร่งรัดการฉีดวัคซีนโควิด 19

กลุ่มเป้าหมาย 608

- ✓ จัดหน่วยฉีดวัคซีนหลักประจำจังหวัดและอำเภอ ที่ประชาชนสามารถรับบริการได้ทุกวัน
- ✓ จัดกิจกรรม Vaccination Day of the Week เป็นประจำทุกสัปดาห์ หรือ Vaccination Week of the Month
- ✓ จัดหน่วยฉีดวัคซีนเคลื่อนที่สำหรับชุมชนต่างๆ
- ✓ จัดบริการฉีดวัคซีนให้กลุ่มเป้าหมายแบบหมู่คณะ (Group vaccination) สำหรับฉีดวัคซีนใน Daycare หรือ บ้านพักคนชรา โดยเฉพาะวัคซีนเข็มกระตุ้น

กลุ่มเป้าหมายเด็ก 6 เดือน – 4 ปี

- ✓ จัดหน่วยฉีดวัคซีนที่ Well baby clinic เพื่อบริการพร้อมกับวัคซีนตามแผนงานสร้างเสริมภูมิคุ้มกันโรค (NIP)
- ✓ จัดหน่วยฉีดวัคซีนหลักประจำจังหวัดและอำเภอ ที่ประชาชนสามารถรับบริการได้ทุกวัน
- ✓ จัดหน่วยฉีดวัคซีนเคลื่อนที่สำหรับศูนย์ปฐมวัย

กลุ่มเป้าหมายที่เข้าเกณฑ์การได้รับ LAAB

- ✓ ให้ สสจ. ประสานสถานพยาบาลเอกชนที่มีผู้ป่วยเข้าเกณฑ์หรือสถานพยาบาลเอกชนขนาดใหญ่ร่วมฉีด LAAB พร้อมจัดส่ง LAAB ไปยังสถานพยาบาลดังกล่าว
- ✓ พิจารณาให้ LAAB สำหรับการรักษาได้ (Treatment) โดยคำนึงถึงประโยชน์ของผู้ป่วยและความเป็นไปได้ เป็นสำคัญ

กลุ่มเป้าหมาย อสม.

- ✓ ให้กรม สบส. ประสาน อสม. ในทุกจังหวัด ให้เข้ารับการฉีดวัคซีนเข็มกระตุ้นเข็มที่ 3 หรือเข็มที่ 4 ทุกราย
- ✓ ให้ สสจ. ประสาน อสม. เร่งค้นหากลุ่มเป้าหมายเพื่อเข้ารับวัคซีนโดยเร็ว



การเตรียมความพร้อมของสถานพยาบาลสำหรับการฉีดวัคซีนโควิด 19



การฉีดวัคซีนโควิด 19 เข็มกระตุ้นสำหรับกลุ่มเป้าหมายกลุ่มเสี่ยง

- เน้นฉีดในกลุ่มผู้ป่วย 608 เพื่อลดการป่วยหนักและเสียชีวิต
- มีแผนประชาสัมพันธ์/กิจกรรมรณรงค์ฉีดวัคซีนเข็มกระตุ้น โดยเฉพาะประชากรกลุ่มเสี่ยง เพื่อลดความรุนแรงและการเสียชีวิต
- มีกลยุทธ์ค้นหาประชากรกลุ่มเสี่ยง และสร้างแรงจูงใจเพื่อเชิญชวนให้ได้รับวัคซีนเข็มกระตุ้น



แนวทางการดำเนินการเร่งสร้างเสริมภูมิคุ้มกันในกลุ่มเป้าหมายของ อสม. และ สสจ.

Collaborating (ร่วมมือร่วมใจ) - Communication (สื่อสารกว้างไกล) - Coordinating (ประสานรอบด้าน)

Collaborating (ร่วมมือร่วมใจ)

- จัดกลยุทธ์เร่งรัดการฉีดวัคซีน และการลงนามสามเส้า (ประชาชน - ผู้ใหญ่บ้าน - อสม.)
- จัดให้มีรางวัลสร้างขวัญกำลังใจเจ้าหน้าที่ปฏิบัติงาน
- ผู้บริหาร สสจ. ลงพื้นที่เยี่ยมติดตามและเสริมพลังให้แก่เจ้าหน้าที่ปฏิบัติงานและประชาชนในพื้นที่



Communication (สื่อสารกว้างไกล)

- สื่อสารนโยบายและข้อสั่งการจากระดับจังหวัด สู่ระดับอำเภอ ระดับตำบล และระดับหมู่บ้าน ตามลำดับ
- จัดทำระบบรายงานผลงานประจำวัน รายหน่วยบริการ และมีการสะท้อนข้อมูลกลับหน่วยบริการ
- จัดทำแคมเปญที่เหมาะสม ทุกเดือน เช่น การจัดกิจกรรมรณรงค์ฉีดวัคซีนในวาระสำคัญต่าง ๆ การรณรงค์ผ่านสื่อ Social media การส่งต่อข้อมูลที่ต้องการ

Coordinating (ประสานรอบด้าน)

- เจ้าหน้าที่ระดับอำเภอประสานเจ้าหน้าที่ระดับตำบล - หมู่บ้าน - ชุมชน เพื่อเตรียมผู้ที่ประสงค์ฉีดวัคซีนมารับวัคซีนตามวัน - เวลา และสถานที่ที่กำหนด
- ให้สาธารณสุขอำเภอ เป็นตัวกลางประสานติดตามข้อมูลในพื้นที่เพื่อรายงานในที่ประชุมระดับจังหวัด



กิจกรรม “รวมพลัง อสม. ส่งต่อภูมิคุ้มกัน ป้องกัน 608 ให้ปลอดภัย”

กิจกรรมการมอบโล่และประกาศเกียรติคุณให้กับทุกภาคส่วนที่เร่งการสร้างเสริมภูมิคุ้มกันสู่ประชาชน (ช่วงเดือน มกราคม 2565)

เกณฑ์การพิจารณามอบโล่และประกาศเกียรติคุณให้กับจังหวัด

ร้อยละความครอบคลุมของการได้รับวัคซีนเข็มที่ 3 ในทุกกลุ่มเป้าหมาย กลุ่ม 608 และ อสม.
(เทียบกับผลการฉีดวัคซีนเข็มที่ 2 ณ วันที่ 31 ส.ค. 65)

- พิจารณาจากร้อยละความครอบคลุมของการได้รับวัคซีนเข็มที่ 3 ในทุกกลุ่มเป้าหมาย
(เทียบกับผลการฉีดวัคซีนเข็มที่ 2 ในทุกกลุ่มเป้าหมาย ณ วันที่ 31 ส.ค. 65)
 - รางวัลจังหวัด “ดีเยี่ยม” ความครอบคลุมตั้งแต่ร้อยละ 70 ขึ้นไป
 - รางวัลจังหวัด “ดีมาก” ความครอบคลุมตั้งแต่ร้อยละ 60 ถึงไม่เกินร้อยละ 70
 - รางวัลจังหวัด “Speed up” ความครอบคลุมเพิ่มขึ้นอย่างโดดเด่นในช่วงวันที่ 22 ต.ค. – 31 ธ.ค. 65
- พิจารณาจากร้อยละความครอบคลุมของการได้รับวัคซีนเข็มที่ 3 ในกลุ่ม 608
(เทียบกับผลการฉีดวัคซีนเข็มที่ 2 ในกลุ่ม 608 ณ วันที่ 31 ส.ค. 65)
 - รางวัลจังหวัด “ดีเยี่ยม” ความครอบคลุมตั้งแต่ร้อยละ 70 ขึ้นไป
 - รางวัลจังหวัด “ดีมาก” ความครอบคลุมตั้งแต่ร้อยละ 60 ถึงไม่เกินร้อยละ 70
 - รางวัลจังหวัด “Speed up” ความครอบคลุมเพิ่มขึ้นอย่างโดดเด่นในช่วงวันที่ 22 ต.ค. – 31 ธ.ค. 65
- พิจารณาจากการได้รับวัคซีนเข็มกระตุ้นในกลุ่ม อสม.
(กรมสนับสนุนบริการสุขภาพพิจารณาเกณฑ์เป้าหมายและคัดเลือกผู้รับรางวัล)



Collaborating (ร่วมมือร่วมใจ) - **C**ommunication (สื่อสารกว้างไกล) - **C**oordinating (ประสานรอบด้าน)



ติดตามผลการฉีดวัคซีน COVID-19

“รวมพลัง อสม. ส่งต่อภูมิคุ้มกัน ป้องกัน 608 ให้ปลอดภัย”

นายแพทย์ประกิจ สาระเทพ
ผู้อำนวยการกองตรวจราชการ

รายงานการฉีดวัคซีน COVID-19 วันที่ 20 พฤศจิกายน 2565

ฉีดได้สะสม

เขตสุขภาพที่ 1-13

144,615,066 โดส

เข็ม 1	57,397,736 โดส	ความครอบคลุม	82.52%
เข็ม 2	53,938,980 โดส	ความครอบคลุม	77.55%
เข็ม 3	26,774,622 โดส	ความครอบคลุม	38.49%
เข็ม 4	5,788,809 โดส	ความครอบคลุม	8.32%
เข็ม 5	669,421 โดส	ความครอบคลุม	0.96%
เข็ม 6	14,679 โดส	ความครอบคลุม	0.02%

ฉีดสัปดาห์ที่ผ่านมา

(15-21 พ.ย.65)

61,306 โดส

เข็ม 1	10,378 โดส
เข็ม 2	9,979 โดส
เข็ม 3	16,726 โดส
เข็ม 4	14,757 โดส
เข็ม 5	8,207 โดส
เข็ม 6	655 โดส

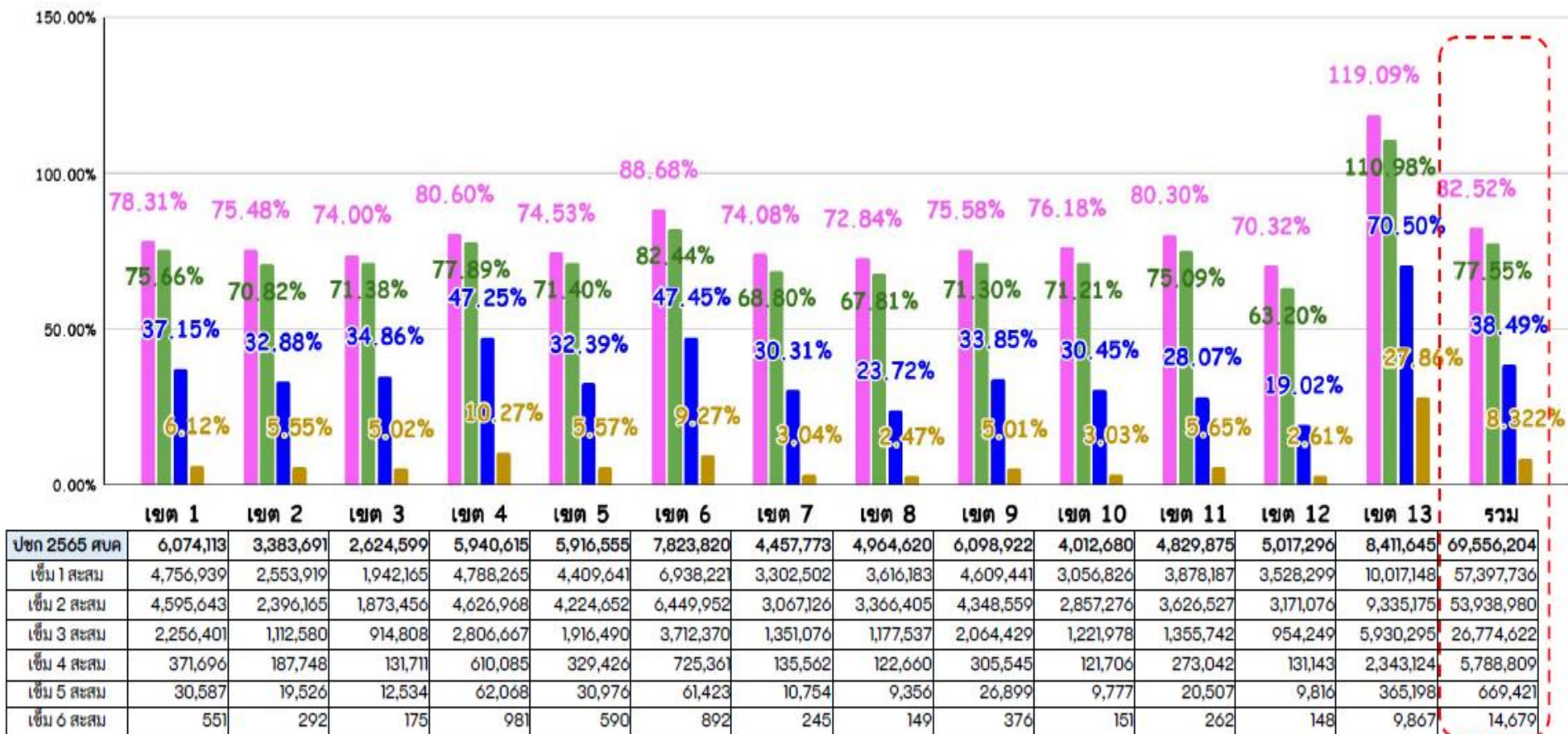
ที่มา : MOPH - IC ดึงข้อมูลวันที่ 20 พฤศจิกายน 2565 เวลา 20.00 น.

ฐานประชากรที่ใช้คำนวณ : ใช้ฐานประชากรไทยและต่างชาติที่มีสิทธิการรักษาพยาบาลร่วมกับประชากรที่ไม่มีสิทธิการรักษาพยาบาล (ตามประกาศ ศบค. วันที่ 20 มกราคม 2565) จำนวน 69,556,204 คน



ความครอบคลุมการฉีดวัคซีน Covid-19 ภาพรวมทุกกลุ่มเป้าหมาย

■ ความครอบคลุมเข็ม 1 ■ ความครอบคลุมเข็ม 2 ■ ความครอบคลุมเข็ม 3 ■ ความครอบคลุมเข็ม 4



ที่มา : MOPH - IC ดึงข้อมูลวันที่ 20 พฤศจิกายน 2565 เวลา 20.00 น.

ฐานประชากรที่ใช้คำนวณ : ใช้ฐานประชากรไทยและต่างชาติที่มีสิทธิการรักษาพยาบาลร่วมกับประชากรที่ไม่มีสิทธิการรักษาพยาบาล (ตามประกาศ ศบค. วันที่ 20 มกราคม 2565) จำนวน 69,556,204 คน



กองตรวจราชการ
กระทรวงสาธารณสุข

รวมพลัง อสม. ส่งต่อภูมิคุ้มกัน ป้องกัน 608 ให้ปลอดภัย

21 พฤศจิกายน 2565

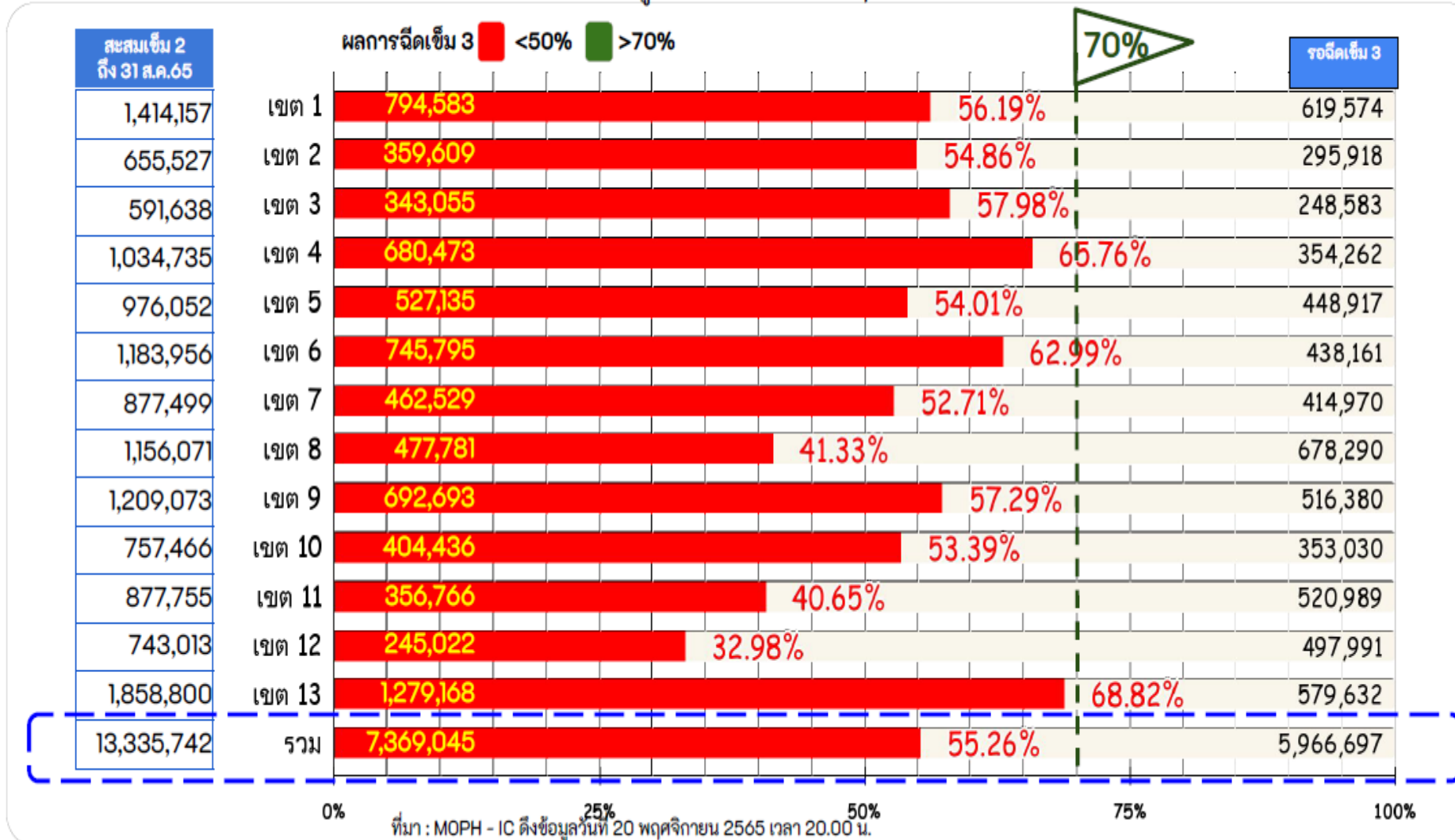
รายงานติดตามผลการฉีดวัคซีน Covid-19 เข็ม 3 (เทียบกับเข็ม 2 ณ วันที่ 31 สิงหาคม 2565) รวมทุกกลุ่มเป้าหมาย แยกรายจังหวัด

จังหวัด	ฉีดเข็ม 2 แล้ว ณ 31 ส.ค.65	ฉีดเข็ม 3	%เข็ม3	จังหวัด	ฉีดเข็ม 2 แล้ว ณ 31 ส.ค.65	ฉีดเข็ม 3	%เข็ม3	จังหวัด	ฉีดเข็ม 2 แล้ว ณ 31 ส.ค.65	ฉีดเข็ม 3	%เข็ม3	จังหวัด	ฉีดเข็ม 2 แล้ว ณ 31 ส.ค.65	ฉีดเข็ม 3	%เข็ม3
1-เชียงใหม่	946,218	449,948	47.55%	4-ปทุมธานี	1,307,635	605,837	46.33%	6-สมุทรปราการ	1,562,066	1,142,302	73.13%	10-อำนาจเจริญ	236,773	98,451	41.58%
1-เชียงใหม่	1,643,031	754,502	45.92%	4-อุตรดิตถ์	684,989	483,533	70.59%	6-สระแก้ว	347,598	115,827	33.32%	10-อุบลราชธานี	1,202,559	468,278	38.94%
1-น่าน	337,768	218,042	64.55%	4-ลพบุรี	462,222	269,813	58.37%	7-กาฬสินธุ์	555,334	189,733	34.17%	11-กระบี่	368,013	111,644	30.34%
1-พะเยา	325,067	161,917	49.81%	4-สระบุรี	530,986	317,178	59.73%	7-ขอนแก่น	1,200,320	551,702	45.96%	11-ชุมพร	395,201	119,194	30.16%
1-แพร่	298,441	142,571	47.77%	4-สิงห์บุรี	142,731	78,610	55.08%	7-มหาสารคาม	551,753	300,973	54.55%	11-นครศรีฯ	1,043,417	308,546	29.57%
1-แม่ฮ่องสอน	173,286	55,347	31.94%	4-อ่างทอง	178,884	103,783	58.02%	7-ร้อยเอ็ด	750,142	308,670	41.15%	11-พังงา	227,409	91,380	40.18%
1-ลำปาง	508,496	265,651	52.24%	5-กาญจนบุรี	542,173	212,291	39.16%	8-นครพนม	442,424	188,310	42.56%	11-ภูเก็ต	492,643	338,863	68.78%
1-ลำพูน	344,128	208,429	60.57%	5-นครปฐม	715,499	381,985	53.39%	8-บึงกาฬ	229,678	58,621	25.52%	11-ระนอง	199,474	82,591	41.40%
2-ตาก	471,745	166,652	35.33%	5-ประจวบฯ	431,472	181,724	42.12%	8-เลย	427,679	145,886	34.11%	11-สุราษฎร์ธานี	889,547	303,552	34.12%
2-พิษณุโลก	612,521	308,532	50.37%	5-เพชรบุรี	368,453	171,243	46.48%	8-สกลนคร	665,961	175,356	26.33%	12-ตรัง	483,587	159,964	33.08%
2-เพชรบูรณ์	619,042	290,315	46.90%	5-ราชบุรี	575,412	258,709	44.96%	8-หนองคาย	311,994	105,150	33.70%	12-ตราด	364,475	59,395	16.30%
2-สุโขทัย	375,273	182,307	48.58%	5-สมุทรสงคราม	125,757	71,150	56.58%	8-หนองบัวลำภู	279,238	79,188	28.36%	12-ปัตตานี	344,702	63,341	18.38%
2-อุดรธานี	306,262	164,780	53.80%	5-สมุทรสาคร	922,799	411,034	44.54%	8-อุดรธานี	998,966	425,028	42.55%	12-พัทลุง	324,848	101,762	31.33%
3-กำแพงเพชร	440,943	194,519	44.11%	5-สุพรรณบุรี	524,865	228,356	43.51%	9-ชัยภูมิ	680,074	364,629	53.62%	12-ยะลา	307,029	67,191	21.88%
3-ชัยนาท	209,770	115,157	54.90%	6-จันทบุรี	460,542	176,524	38.33%	9-นครราชสีมา	1,836,152	868,412	47.30%	12-สงขลา	1,139,278	459,069	40.29%
3-นครสวรรค์	679,428	340,370	50.10%	6-ฉะเชิงเทรา	634,266	368,258	58.06%	9-บุรีรัมย์	1,026,013	496,099	48.35%	12-สตูล	199,155	43,533	21.86%
3-พิจิตร	326,488	169,696	51.98%	6-ชลบุรี	2,014,407	1,122,828	55.74%	9-สุรินทร์	791,223	335,299	42.38%	13-กรุงเทพฯ	9,309,058	5,930,417	63.71%
3-อุทัยธานี	208,042	95,068	45.70%	6-ตราด	181,838	90,998	50.04%	10-มุกดาหาร	225,089	81,167	36.06%				
4-นครนายก	168,576	93,858	55.68%	6-ปราจีนบุรี	397,202	198,912	50.08%	10-ยโสธร	329,246	191,653	58.21%				
4-นนทบุรี	1,134,982	854,072	75.25%	6-ระยอง	819,719	496,801	60.61%	10-ศรีสะเกษ	854,181	382,429	44.77%				

ที่มา : MOPH - IC ดึงข้อมูลวันที่ 20 พฤศจิกายน 2565 เวลา 20.00 น.

ผลการฉีดวัคซีน Covid-19 เข็ม 3 กลุ่ม 608 (เทียบกับเข็ม 2 ณ วันที่ 31 สิงหาคม 2565)

ข้อมูลสะสมถึงวันที่ 20 พฤศจิกายน 2565



รายงานติดตามผลการฉีดวัคซีน Covid-19 เข็ม 3 (เทียบกับเข็ม 2 ณ วันที่ 31 สิงหาคม 2565) **กลุ่ม 608** แยกรายจังหวัด

จังหวัด	ฉีดเข็ม 2 แล้ว ณ 31 ส.ค.65	ฉีดเข็ม 3 แล้ว	%เข็ม3	จังหวัด	ฉีดเข็ม 2 แล้ว ณ 31 ส.ค.65	ฉีดเข็ม 3 แล้ว	%เข็ม3	จังหวัด	ฉีดเข็ม 2 แล้ว ณ 31 ส.ค.65	ฉีดเข็ม 3 แล้ว	%เข็ม3	จังหวัด	ฉีดเข็ม 2 แล้ว ณ 31 ส.ค.65	ฉีดเข็ม 3 แล้ว	%เข็ม3
1-เชียงใหม่	270,198	146,510	54.22%	4-ปทุมธานี	241,374	123,208	51.04%	6-สมุทรปราการ	280,941	226,832	80.74%	10-อำนาจเจริญ	60,910	33,382	54.81%
1-เชียงใหม่	433,440	233,665	53.91%	4-อยุธยา	156,292	114,106	73.01%	6-สระแก้ว	83,126	33,982	40.88%	10-อุบลราชธานี	315,323	150,511	47.73%
1-น่าน	113,561	82,513	72.66%	4-ลพบุรี	131,519	82,708	62.89%	7-กาฬสินธุ์	157,450	71,874	45.65%	11-กระบี่	74,920	26,413	35.25%
1-พะเยา	108,768	60,744	55.85%	4-สระบุรี	121,261	75,527	62.28%	7-ขอนแก่น	312,526	162,188	51.90%	11-ชุมพร	92,528	34,119	36.87%
1-แพร่	110,569	57,794	52.27%	4-สิงห์บุรี	47,305	27,641	58.43%	7-มหาสารคาม	178,822	120,745	67.52%	11-นครศรีฯ	291,939	106,513	36.48%
1-แม่ฮ่องสอน	37,721	15,460	40.99%	4-อ่างทอง	60,775	36,343	59.80%	7-ร้อยเอ็ด	228,701	107,722	47.10%	11-พังงา	52,728	24,006	45.53%
1-ลำปาง	235,280	132,841	56.46%	5-กาญจนบุรี	122,879	56,748	46.18%	8-นครพนม	166,956	79,559	47.65%	11-ภูเก็ต	75,323	55,557	73.76%
1-ลำพูน	104,620	65,056	62.18%	5-นครปฐม	169,978	104,836	61.68%	8-ปทุมธานี	87,326	28,559	32.70%	11-ระนอง	33,375	16,376	49.07%
2-ตาก	78,803	38,877	49.33%	5-ประจวบฯ	99,283	46,660	47.00%	8-เลย	133,696	54,502	40.77%	11-สุราษฎร์ธานี	256,942	93,782	36.50%
2-พิษณุโลก	164,874	88,317	53.57%	5-เพชรบุรี	94,335	56,616	60.02%	8-สกลนคร	289,995	86,535	29.84%	12-ตรัง	124,708	44,355	35.57%
2-เพชรบูรณ์	189,005	102,527	54.25%	5-ราชบุรี	153,550	77,303	50.34%	8-หนองคาย	86,143	34,681	40.26%	12-นราธิวาส	77,117	12,237	15.87%
2-สุโขทัย	125,870	71,130	56.51%	5-สมุทรสงคราม	41,428	29,060	70.15%	8-หนองบัวลำภู	98,012	32,174	32.83%	12-ปัตตานี	67,910	13,455	19.81%
2-อุดรดิตต์	96,975	58,758	60.59%	5-สมุทรสาคร	134,148	75,408	56.21%	8-อุตรธานี	293,943	161,771	55.03%	12-พัทลุง	101,054	38,881	38.48%
3-กำแพงเพชร	141,075	73,457	52.07%	5-สุพรรณบุรี	160,451	80,504	50.17%	9-ชัยภูมิ	198,147	129,213	65.21%	12-ยะลา	59,815	15,466	25.86%
3-ชัยนาท	78,835	52,485	66.58%	6-จันทบุรี	112,036	52,611	46.96%	9-นครราชสีมา	492,884	264,855	53.74%	12-สงขลา	266,422	109,847	41.23%
3-นครสวรรค์	193,635	113,259	58.49%	6-ฉะเชิงเทรา	141,760	78,622	55.46%	9-บุรีรัมย์	286,476	182,264	63.62%	12-สตูล	45,987	10,781	23.44%
3-พิจิตร	116,546	71,295	61.17%	6-ชลบุรี	306,688	198,396	64.69%	9-สุรินทร์	231,566	116,361	50.25%	13-กรุงเทพฯ	1,858,800	1,279,168	68.82%
3-อุทัยธานี	61,547	32,559	52.90%	6-ตราด	44,482	26,825	60.31%	10-นุกดาหาร	54,229	21,793	40.19%				
4-นครนายก	52,967	31,845	60.12%	6-ปราจีนบุรี	83,114	47,489	57.14%	10-ยโสธร	94,336	73,559	77.98%				
4-นนทบุรี	223,242	189,095	84.70%	6-ระยอง	131,809	81,038	61.48%	10-ศรีสะเกษ	232,668	125,191	53.81%				

ที่มา : MOPH - IC ดึงข้อมูลวันที่ 20 พฤศจิกายน 2565 เวลา 20.00 น.

รายงานติดตามผลการฉีดวัคซีนเด็กอายุ 6 เดือน- 4ปี (สะสม) แยกรายเขต

ที่มา : MOPH - IC ดึงข้อมูลวันที่ 20 พฤศจิกายน 2565 เวลา 20.00 น.

เขตสุขภาพ	จำนวนเด็กอายุต่ำกว่า 5 ปี	ฉีดสะสมเข็ม 1	ความครอบคลุม เข็ม 1
เขตสุขภาพที่ 1	166,414	1,734	1.04%
เขตสุขภาพที่ 2	124,013	880	0.71%
เขตสุขภาพที่ 3	76,524	975	1.27%
เขตสุขภาพที่ 4	193,254	2,005	1.04%
เขตสุขภาพที่ 5	152,546	1,355	0.89%
เขตสุขภาพที่ 6	224,243	2,904	1.30%
เขตสุขภาพที่ 7	167,443	603	0.36%
เขตสุขภาพที่ 8	188,578	318	0.17%
เขตสุขภาพที่ 9	196,374	1,985	1.01%
เขตสุขภาพที่ 10	139,778	364	0.26%
เขตสุขภาพที่ 11	206,080	603	0.29%
เขตสุขภาพที่ 12	218,038	595	0.27%
เขตสุขภาพที่ 13	191,677	11,571	6.04%
รวมประเทศ	2,244,962	25,892	1.15%



รายงานติดตามผลการฉีดวัคซีนเข็ม 1 ในเด็กอายุ 6 เดือน- 4 ปี (สะสม) แยกรายจังหวัด

จังหวัด	เด็กต่ำกว่า 5 ปี	ฉีดสะสม เข็ม 1	% เข็ม 1	จังหวัด	เด็กต่ำกว่า 5 ปี	ฉีดสะสม เข็ม 1	% เข็ม 1	จังหวัด	เด็กต่ำกว่า 5 ปี	ฉีดสะสม เข็ม 1	% เข็ม 1	จังหวัด	เด็กต่ำกว่า 5 ปี	ฉีดสะสม เข็ม 1	% เข็ม 1
เขตสุขภาพที่ 1	166,414	1,734	1.04%	เขตสุขภาพที่ 4	193,254	2,005	1.04%	เขตสุขภาพที่ 6	224,243	2,904	1.30%	เขตสุขภาพที่ 10	139,778	364	0.26%
เชียงราย	39,071	354	0.91%	นครนายก	6,928	67	0.97%	จันทบุรี	15,305	207	1.35%	มุกดาหาร	6,661	44	0.66%
เชียงใหม่	42,839	467	1.09%	นนทบุรี	50,415	443	0.88%	ฉะเชิงเทรา	37,517	323	0.86%	ยโสธร	13,191	110	0.83%
น่าน	16,066	363	2.26%	ปทุมธานี	59,368	120	0.20%	ชลบุรี	34,070	522	1.53%	ศรีสะเกษ	38,939	23	0.06%
พะเยา	11,853	258	2.18%	พระนครศรีอยุธยา	19,672	213	1.08%	ตราด	6,877	418	6.08%	อำนาจเจริญ	13,278	78	0.59%
แพร่	11,730	73	0.62%	ลพบุรี	30,052	780	2.60%	ปราจีนบุรี	21,039	55	0.26%	อุบลราชธานี	67,709	109	0.16%
แม่ฮ่องสอน	10,495	22	0.21%	สระบุรี	15,507	153	0.99%	ระยอง	22,510	629	2.79%	เขตสุขภาพที่ 11	206,080	603	0.29%
ลำปาง	18,336	106	0.58%	สิงห์บุรี	4,383	192	4.38%	สมุทรปราการ	68,250	608	0.89%	กระบี่	28,316	9	0.03%
ลำพูน	16,024	91	0.57%	อ่างทอง	6,929	37	0.53%	สระแก้ว	18,675	142	0.76%	ชุมพร	17,063	104	0.61%
เขตสุขภาพที่ 2	124,013	880	0.71%	เขตสุขภาพที่ 5	152,546	1,355	0.89%	เขตสุขภาพที่ 8	188,578	318	0.17%	นครศรีธรรมราช	75,734	148	0.20%
ตาก	25,788	170	0.66%	กาญจนบุรี	20,856	29	0.14%	นครพนม	24,455	18	0.07%	พังงา	9,397	137	1.46%
พิษณุโลก	38,538	158	0.41%	นครปฐม	26,505	308	1.16%	บึงกาฬ	14,944	18	0.12%	ภูเก็ต	24,427	69	0.28%
เพชรบูรณ์	30,919	118	0.38%	ประจวบคีรีขันธ์	13,625	101	0.74%	เลย	24,407	26	0.11%	ระนอง	5,987	13	0.22%
สุโขทัย	17,580	163	0.93%	เพชรบุรี	13,459	123	0.91%	สกลนคร	40,402	28	0.07%	สุราษฎร์ธานี	45,156	123	0.27%
อุดรดิตต์	11,188	271	2.42%	ราชบุรี	23,224	334	1.44%	หนองคาย	19,915	26	0.13%	เขตสุขภาพที่ 12	218,038	595	0.27%
เขตสุขภาพที่ 3	76,524	975	1.27%	สมุทรสงคราม	4,170	49	1.18%	หนองบัวลำภู	15,652	11	0.07%	ตรัง	22,553	54	0.24%
กำแพงเพชร	16,638	127	0.76%	สมุทรสาคร	6,773	295	4.36%	อุดรธานี	48,803	191	0.39%	นราธิวาส	43,063	2	0.00%
ชัยนาท	6,328	78	1.23%	สุพรรณบุรี	43,934	116	0.26%	เขตสุขภาพที่ 9	196,374	1,985	1.01%	ปัตตานี	38,711	25	0.06%
นครสวรรค์	31,188	442	1.42%	เขตสุขภาพที่ 7	167,443	603	0.36%	ชัยภูมิ	31,017	173	0.56%	พัทลุง	17,978	22	0.12%
พิจิตร	12,917	248	1.92%	กาฬสินธุ์	29,430	64	0.22%	นครราชสีมา	69,312	1,656	2.39%	ยะลา	30,553	10	0.03%
อุทัยธานี	9,453	80	0.85%	ขอนแก่น	71,899	475	0.66%	บุรีรัมย์	51,203	49	0.10%	สงขลา	49,283	426	0.86%
เขตสุขภาพที่ 13	191,677	11,571	6.04%	มหาสารคาม	26,825	20	0.07%	สุรินทร์	44,842	107	0.24%	สตูล	15,897	56	0.35%
กรุงเทพมหานคร	191,677	11,571	6.04%	ร้อยเอ็ด	39,289	44	0.11%								

ที่มา : MOPH - IC ดึงข้อมูลวันที่ 20 พฤศจิกายน 2565 เวลา 20.00 น.



รายงานติดตามผลการฉีดวัคซีน Covid-19 (LAAB) แยกรายเขต ประจำสัปดาห์ (15-21 พ.ย.65)

ที่มา : MOPH - IC ดึงข้อมูลวันที่ 20 พฤศจิกายน 2565 เวลา 20.00 น.

เขตสุขภาพ	ฉีดสัปดาห์ที่ผ่านมา	ฉีดสะสม
เขตสุขภาพที่ 1	87	697
เขตสุขภาพที่ 2	231	806
เขตสุขภาพที่ 3	31	171
เขตสุขภาพที่ 4	760	1,362
เขตสุขภาพที่ 5	140	962
เขตสุขภาพที่ 6	270	1,525
เขตสุขภาพที่ 7	158	508
เขตสุขภาพที่ 8	16	293
เขตสุขภาพที่ 9	30	580
เขตสุขภาพที่ 10	47	271
เขตสุขภาพที่ 11	3	517
เขตสุขภาพที่ 12	29	530
เขตสุขภาพที่ 13	80	1,145
รวมประเทศ	1,882	9,367



รายงานติดตามผลการฉีดวัคซีน Covid-19 (LAAB) แยกรายจังหวัด ประจำสัปดาห์ (15-21 พ.ย.65)

จังหวัด	ฉีดสัปดาห์นี้	ฉีดสะสม	จังหวัด	ฉีดสัปดาห์นี้	ฉีดสะสม	จังหวัด	ฉีดสัปดาห์นี้	ฉีดสะสม	จังหวัด	ฉีดสัปดาห์นี้	ฉีดสะสม
เขตสุขภาพที่ 1	87	697	เขตสุขภาพที่ 4	760	1,362	เขตสุขภาพที่ 6	270	1,525	เขตสุขภาพที่ 10	47	271
เชียงราย	6	49	นครนายก	30	30	จันทบุรี	0	94	มุกดาหาร	0	17
เชียงใหม่	5	232	นนทบุรี	1	98	ฉะเชิงเทรา	118	276	ยโสธร	35	64
น่าน	0	51	ปทุมธานี	153	208	ชลบุรี	142	745	ศรีสะเกษ	12	89
พะเยา	10	158	พระนครศรีอยุธยา	51	161	ตราด	0	48	อำนาจเจริญ	0	30
แพร่	66	172	ลพบุรี	105	195	ปราจีนบุรี	0	95	อุบลราชธานี	0	71
แม่ฮ่องสอน	0	12	สระบุรี	420	600	ระยอง	0	76	เขตสุขภาพที่ 11	3	517
ลำปาง	0	4	สิงห์บุรี	0	59	สมุทรปราการ	3	138	กระบี่	0	20
ลำพูน	0	19	อ่างทอง	0	11	สระแก้ว	7	53	ชุมพร	0	210
เขตสุขภาพที่ 2	231	806	เขตสุขภาพที่ 5	140	962	เขตสุขภาพที่ 8	16	293	นครศรีธรรมราช	1	92
ตาก	97	202	กาญจนบุรี	0	60	นครพนม	1	8	พังงา	0	37
พิษณุโลก	0	130	นครปฐม	3	97	บึงกาฬ	14	14	ภูเก็ต	2	17
เพชรบูรณ์	0	60	ประจวบคีรีขันธ์	0	53	เลย	0	18	ระนอง	0	41
สุโขทัย	29	239	เพชรบุรี	62	179	สกลนคร	0	101	สุราษฎร์ธานี	0	100
อุดรดิต์	105	175	ราชบุรี	66	294	หนองคาย	0	0	เขตสุขภาพที่ 12	29	530
เขตสุขภาพที่ 3	31	171	สมุทรสงคราม	1	49	หนองบัวลำภู	0	0	ดรง	0	45
กำแพงเพชร	0	0	สมุทรสาคร	·	122	อุดรธานี	1	152	นราธิวาส	0	69
ชัยนาท	0	41	สุพรรณบุรี	0	108	เขตสุขภาพที่ 9	30	580	ปัตตานี	1	49
นครสวรรค์	4	42	เขตสุขภาพที่ 7	158	508	ชัยภูมิ	30	80	พัทลุง	13	158
พิจิตร	25	55	กาฬสินธุ์	30	147	นครราชสีมา	0	86	ยะลา	0	10
อุทัยธานี	2	33	ขอนแก่น	94	248	บุรีรัมย์	0	94	สงขลา	2	133
เขตสุขภาพที่ 13	80	1,145	มหาสารคาม	32	46	สุรินทร์	0	320	สตูล	13	66
กรุงเทพมหานคร	80	1,145	ร้อยเอ็ด	2	67						

มาตรการสำคัญ ที่จังหวัดได้ดำเนินการในช่วงรณรงค์

1. เน้นการดำเนินงานเชิงรุก โดย นพ.สสจ. สั่งการด่วนถือเป็นนโยบายสำคัญที่ต้องเร่งดำเนินการ
2. หน่วยบริการจัดทำแผนรณรงค์ ตลอดเดือน ต.ค.65-ธ.ค.65
3. ทุกหน่วยบริการ / CUP ดำเนินการประชาสัมพันธ์เชิญชวนประชาชนที่ได้รับวัคซีนเข็มสุดท้าย นานกว่า 3 เดือนขึ้นไป ให้ไปรับบริการฉีดวัคซีนเข็มกระตุ้น
4. มอบหมายประธาน อสม.ระดับจังหวัด อำเภอ และตำบล สื่อสารกับ อสม.ทุกคน วัคซีนเข็มกระตุ้น
5. มอบหมาย อสม. เชิญชวน กลุ่ม 608 โดย เคาะประตูบ้านทุกหลังที่มีกลุ่ม 608 แล้วนำรายชื่อที่ประสงค์ฉีด ส่ง รพ.สต.เพื่อวางแผนนัดฉีด
6. ตรวจสอบเช็คข้อมูลผลการดำเนินงาน/ความคืบหน้าเป็นรายวัน
7. เพิ่มจุดบริการนอก รพ. โดย รพ.สต ตั้งจุดในพื้นที่/บริการฉีดเชิงรุกโดยฉีดตามบ้าน Motivation ให้เปลี่ยนใจ



แนวทางการบริหารจัดการวัคซีนในกลุ่มเป้าหมายจังหวัดมหาสารคาม
(ข้อมูล <https://cvp1.moph.go.th/dashboard> ณ วันที่ 29 พย.65)

อำเภอ	กลุ่มประชากร อายุ 6เดือน-4ปี				
	เป้าหมายทั้งหมด จำนวนประชากรอายุ 6เดือน-4ปี	เป้าหมายร้อยละ 70	เด็ก อายุ 0-4 ปี ที่รับวัคซีน		จำนวนที่ต้อง เร่งรัด
			เข็ม 1	คิดเป็นร้อยละ	
เมือง	3,809	2,666	47	1.23	2,619
แกดำ	937	656	-	-	656
โกสุมพิสัย	3,181	2,227	2	0.06	2,225
กันทรวิชัย	2,058	1,441	7	0.34	1,434
เขียงยืน	1,538	1,077	-	-	1,077
บรบือ	2,999	2,099	-	-	2,099
นาเชือก	1,748	1,224	3	0.17	1,221
พยัคฆภูมิพิสัย	2,608	1,826	9	0.35	1,817
วาปีปทุม	3,037	2,126	2	0.07	2,124
นาดูน	1,008	706	1	0.10	705
ยางสีสุราช	961	673	8	0.83	665
กุฉินารายณ์	998	699	1	0.10	698
ชื่นชม	775	543	9	1.16	534
รวม	25,657	17,960	89	0.35	17,871

แนวทางการบริหารจัดการวัคซีนในกลุ่มเป้าหมายจังหวัดมหาสารคาม
(ข้อมูล <https://cvp1.moph.go.th/dashboard> ณ วันที่ 29 พย.65)

อำเภอ	กลุ่มประชากรอายุ 5ปี-11ปี							
	เป้าหมายทั้งหมด จำนวนประชากร อายุ 5ปี-11ปี	เข็ม 2 (31 สค.65)	เป้าหมายร้อยละ 70	ประชากรอายุ 5 ปี-11 ปี ที่รับวัคซีน				จำนวนที่ต้อง เร่งรัด(เข็ม3)
				เข็ม 3 เด็ก อายุ 5-11 ปี	คิดเป็น ร้อยละ	เข็ม 4 เด็ก อายุ 5-11 ปี	คิดเป็นร้อยละ	
เมือง	7,610	5,355	3,749	164	3.06	3	0.06	3,585
แกดำ	1,801	880	616	3	0.34	-	-	613
โกสุมพิสัย	6,927	3,728	2,610	54	1.45	-	-	2,556
กันทรวิชัย	4,300	1,999	1,399	23	1.15	-	-	1,376
เข็ยงยี่น	3,365	1,472	1,030	8	0.54	-	-	1,022
บรบือ	6,009	2,771	1,940	96	3.46	-	-	1,844
นาเชือก	3,394	1,381	967	-	-	-	-	967
พยัคฆภูมิพิสัย	4,938	2,652	1,856	4	0.15	-	-	1,852
วาปีปทุม	6,076	3,563	2,494	54	1.52	-	-	2,440
นาดูน	2,120	1,052	736	115	10.93	-	-	621
ยางสีสุราช	1,986	994	696	59	5.94	1	0.10	637
กุฉีกรัง	2,220	845	592	85	10.06	-	-	507
ชื่นชม	1,529	631	442	51	8.08	-	-	391
รวม	52,275	27,323	19,126	716	2.62	4	0.01	18,410

แนวทางการบริหารจัดการวัคซีนในกลุ่มเป้าหมายจังหวัดมหาสารคาม
(ข้อมูล <https://cvp1.moph.go.th/dashboard> ณ วันที่ 29 พย.65)

อำเภอ	กลุ่มอสม.							
	เป้าหมายทั้งหมด จำนวน อสม.	เข็ม 2 (31 สค.65)	เป้าหมายร้อยละ 70	กลุ่มอสม. ที่รับวัคซีน				จำนวนทำลาย (ร้อยละ 30 ของ เข็ม 3)
				ผลรวม ของ เข็ม 3 อสม.	คิดเป็นร้อย ละ	ของ เข็ม 4 อสม.	คิดเป็นร้อย ละ	
เมือง	2,299	1,844	1,291	1,637	88.77	235	14.36	256
แกดำ	716	568	398	540	95.07	89	16.48	73
โกสุมพิสัย	2,483	1,802	1,261	1,623	90.07	300	18.48	187
กันทรวิชัย	1,576	1,394	976	1,300	93.26	217	16.69	173
เข็ยงยี่น	1,206	1,006	704	957	95.13	248	25.91	39
บรบือ	2,157	1,783	1,248	1,628	91.31	203	12.47	285
นาเชือก	1,418	888	622	820	92.34	98	11.95	148
พยัคฆภูมิพิสัย	1,937	1,218	853	1,092	89.66	89	8.15	239
วาปีปทุม	2,053	1,966	1,376	1,802	91.66	295	16.37	246
นาดูน	1,291	936	655	873	93.27	113	12.94	149
ยางสีสุราช	988	887	621	852	96.05	129	15.14	127
กุดรัง	799	810	567	734	90.62	183	24.93	37
ชื่นชม	464	402	281	380	94.53	114	30.00	-
รวม	19,387	15,504	10,853	14,238	91.83	2,313	16.25	1,958

แนวทางการบริหารจัดการวัคซีนในกลุ่มเป้าหมายจังหวัดมหาสารคาม
(ข้อมูล <https://cvp1.moph.go.th/dashboard> ณ วันที่ 29 พย.65)

อำเภอ	กลุ่ม 608							
	เป้าหมายทั้งหมด ในกลุ่ม 608	เข็ม 2 (31 สค.65)	เป้าหมายร้อยละ 70	กลุ่ม 608 ที่รับวัคซีน				จำนวนที่ต้อง เร่งรัด(เข็ม 3)
				เข็ม3กลุ่ม 608	คิดเป็นร้อย ละ	เข็ม4กลุ่ม 608	คิดเป็นร้อย ละ	
เมือง	32,610	33,352	23,346	19,375	58.09	1,976	5.92	3,971
แกดำ	6,878	6,358	4,451	4,414	69.42	54	0.85	37
โกสุมพิสัย	24,911	20,541	14,379	14,170	68.98	368	1.79	209
กันทรวิชัย	15,144	12,414	8,690	8,675	69.88	166	1.34	15
เข็ยงยี่น	15,040	13,581	9,507	9,732	71.66	146	1.08	
บรบือ	21,517	17,015	11,911	11,401	67.01	204	1.20	510
นาเชือก	13,516	11,541	8,079	7,219	62.55	100	0.87	860
พยัคฆภูมิพิสัย	18,252	17,061	11,943	12,202	71.52	327	1.92	-
วาปีปทุม	26,067	21,718	15,203	15,116	69.60	248	1.14	87
นาดูน	7,236	6,844	4,791	4,862	71.04	61	0.89	-
ยางสีสุราช	8,281	8,061	5,643	5,956	73.89	80	0.99	-
กุดรัง	6,804	6,139	4,297	4,511	73.48	136	2.22	-
ชีนชม	4,947	4,199	2,939	3,117	74.23	63	1.50	-
รวม	201,203	178,824	125,177	120,750	67.52	3,929	2.20	4,427

แนวทางการบริหารจัดการวัคซีนในกลุ่มเป้าหมายจังหวัดมหาสารคาม
(ข้อมูล <https://cvp1.moph.go.th/dashboard> ณ วันที่ 29 พย.65)

อำเภอ	กลุ่มประชาชนทั่วไป							
	เป้าหมาย ประชาชนทั่วไป	เข็ม 2 (31 สค.65)	เป้าหมายร้อยละ 70	กลุ่มประชาชนทั่วไป ที่รับวัคซีน				จำนวนที่ต้อง เร่งรัด(เข็ม3)
				เข็ม 3 ประชาชน ทั่วไป	คิดเป็นร้อยละ	เข็ม 4 ประชาชน ทั่วไป	คิดเป็นร้อยละ	
เมือง	154,139	73,930	51,751	32,989	44.62	4,296	5.81	18,762
แกดำ	29,748	6,985	4,890	4,044	57.90	72	1.03	846
โกสุมพิสัย	118,711	29,658	20,761	15,746	53.09	464	1.56	5,015
กันทรวิชัย	82,488	19,917	13,942	10,215	51.29	240	1.21	3,727
เข็ยงยี่น	60,593	13,652	9,556	7,950	58.23	129	0.94	1,606
บรบือ	107,001	24,518	17,163	12,414	50.63	262	1.07	4,749
นาเชือก	60,898	13,583	9,508	5,841	43.00	120	0.88	3,667
พยัคฆภูมิพิสัย	87,591	21,453	15,017	11,580	53.98	279	1.30	3,437
วาปีปทุม	112,162	28,611	20,028	15,454	54.01	342	1.20	4,574
นาดูน	37,384	9,557	6,690	5,419	56.70	100	1.05	1,271
ยางสีสุราช	35,050	6,688	4,682	4,265	63.77	80	1.20	417
กุดรัง	37,072	10,558	7,391	6,605	62.56	270	2.56	786
ชื่นชม	24,644	6,690	4,683	4,361	65.19	103	1.54	322
รวม	947,481	265,800	186,060	136,883	51.50	6,757	2.54	49,177

ข้อพิจารณาในการรณรงค์ฉีดวัคซีนโควิด จังหวัดมหาสารคาม

- ๑.การจัดหน่วยฉีดหลักประจำจังหวัดและอำเภอ ที่ประชาชนสามารถรับบริการได้ทุกวัน
- ๒.การจัดกิจกรรม Vaccination Day of the Week หรือ Vaccination Week of the Month โดยความร่วมมือของ อสม
- ๓.การจัดหน่วยฉีดวัคซีนเคลื่อนที่สำหรับชุมชนต่างๆ กรณีมีกลุ่มเป้าหมายจำนวนมาก
- ๔.การจัดบริการวัคซีนให้กลุ่มเป้าหมายแบบหมู่คณะ สำหรับใน Daycare หรือ บ้านพักคนชรา บ้านพักเด็กและครอบครัวประจำจังหวัด
- ๕.การคัดกรองผู้ป่วยเข้าเกณฑ์ฉีด LAAB เพื่อป้องกันโรค และเพื่อการรักษา

โรงพยาบาล	รอบปกติ (แจ้งขอสนับสนุน 14 พ.ย.65 วัคซีนเข้า 2 ธ.ค.65)		
	PZ ฝาม่วง (1290 dose)	PZ ฝาส้ม (470 dose)	PZ ฝาแดงเข้ม (800 dose)
เมืองมหาสารคาม (รพ.มค.)	804	190	80
รพ.สุทธาเวช (ตลาด6ชุมชน+ขามเรียง)	60	0	20
กันทรวิชัย	60	100	70
โกสุมพิสัย	60	40	100
วาปีปทุม	60	0	90
บรบือ	60	50	100
พยัคฆภูมิพิสัย	30	0	90
เขียงยืน	30	0	50
นาเชือก	30	50	60
นาคูน	0	0	30
กุตุรัง	12	0	30
ยางสีสุราช	30	0	30
แกดำ	24	20	30
ชื่นชม	30	20	20

โรงพยาบาล	รอบขอเพิ่มเติม (แจ้งขอสนับสนุน 29 พ.ย.65)	
	PZ ฝาม่วง (4,680 dose)	PZ ฝาส้ม (2,000 dose)
เมืองมหาสารคาม (รพ.มค.)	780	300
รพ.สุทธาเวช (ตลาด6ชุมชน+ขามเรียง)	300	140
กันทรวิชัย	360	150
โกสุมพิสัย	540	250
วาปีปทุม	540	250
บรบือ	450	200
พยัคฆภูมิพิสัย	390	200
เขียงยืน	270	100
นาเชือก	270	100
นาคูน	180	70
กุดรัง	180	60
ยางสีสุราช	150	70
แกดำ	150	60
ชื่นชม	120	50

เมื่อโควิด

เป็นโรคที่ต้องเฝ้าระวัง

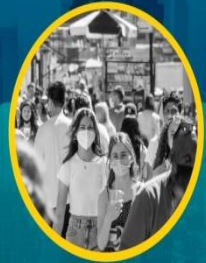
แล้วเราต้องทำตัวอย่างไร ?



ผู้ที่มีอาการป่วย

เมื่ออยู่ใกล้ผู้อื่น
ยึดหลัก DMHT

- เว้นระยะห่าง
- สวมหน้ากาก
- ล้างมือ • ตรวจ ATK



ประชาชนทั่วไป

สวมหน้ากากอยู่เสมอ
เมื่ออยู่พื้นที่แออัด
และตรวจ ATK
เมื่อมีอาการป่วย



หน่วยงาน สถานประกอบการ

คัดกรองพนักงานเป็น
ประจำ ถ้ามีพนักงานป่วย
จำนวนมาก แจ้งหน่วยงาน
ที่เกี่ยวข้องทันที

ข้อมูล ณ วันที่ 30 กันยายน 2565

ที่มา : กรมควบคุมโรค กระทรวงสาธารณสุข

ศูนย์ปฏิบัติการ
ภาวะฉุกเฉิน

สายด่วน
กรมควบคุมโรค
1422

ขอบคุณครับ