



# กัญชาทางการแพทย์และสมุนไพรเพื่อเศรษฐกิจ จังหวัดมหาสารคาม

พญ.ทักษิณา จิตเรืองไพโรจน์  
ประธานคณะกรรมการ CIPO จังหวัดมหาสารคาม  
(สาขากัญชาทางการแพทย์และสมุนไพรเพื่อเศรษฐกิจ)



# การเปิดให้บริการคลินิกกัญชาทางการแพทย์

รพ. สังกัดสำนักงานปลัดกระทรวงสาธารณสุข



## ปี 2563 เปิดให้บริการ 3 แห่ง



รพ. เชียงใหม่  
ให้บริการทุกวันศุกร์



รพ. มหาสารคาม  
ให้บริการจันทร์-ศุกร์

รพ. บรบือ  
ให้บริการทุกวันอังคาร



## ปี 2564 เปิดให้บริการ



★ คลินิกให้คำปรึกษา  
กัญชาทางการแพทย์ใน  
โรงพยาบาลทุกแห่ง  
จำนวน 13 แห่ง (คิดเป็น  
ร้อยละ 100)

★ คลินิกกัญชาทาง  
การแพทย์แบบบูรณาการ  
(แผนปัจจุบันและแผนไทย)  
จำนวน 13 แห่ง (คิดเป็น  
ร้อยละ 100)

# การเปิดให้บริการคลินิกกัญชาทางการแพทย์ ใน รพ.สต.

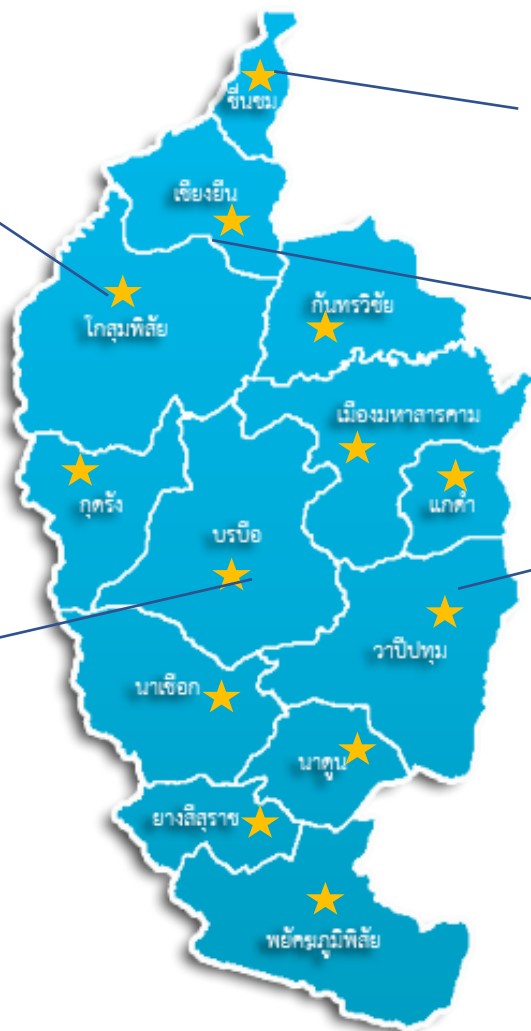
- ✓ รพ.สต.เขื่อน อ.โกสุมพิสัย
- ✓ รพ.สต.แพ่ง อ.โกสุมพิสัย

✓ รพ.สต.กะบาก อ.ชื่นชม

รพ.สต.บ้านแบก อ.เขียงยืน

✓ รพ.สต.บ้านวังปทุม อ.วาปีปทุม

✓ รพ.สต.บ้านแบก อ.เขียงยืน



คลินิกกัญชาทางการแพทย์แผนไทย

เป้าหมาย 6 แห่ง

ดำเนินการได้ครบตามเป้าหมาย

# บุคลากรที่ผ่านการอบรมการใช้กัญชาทางการแพทย์จังหวัดมหาสารคาม

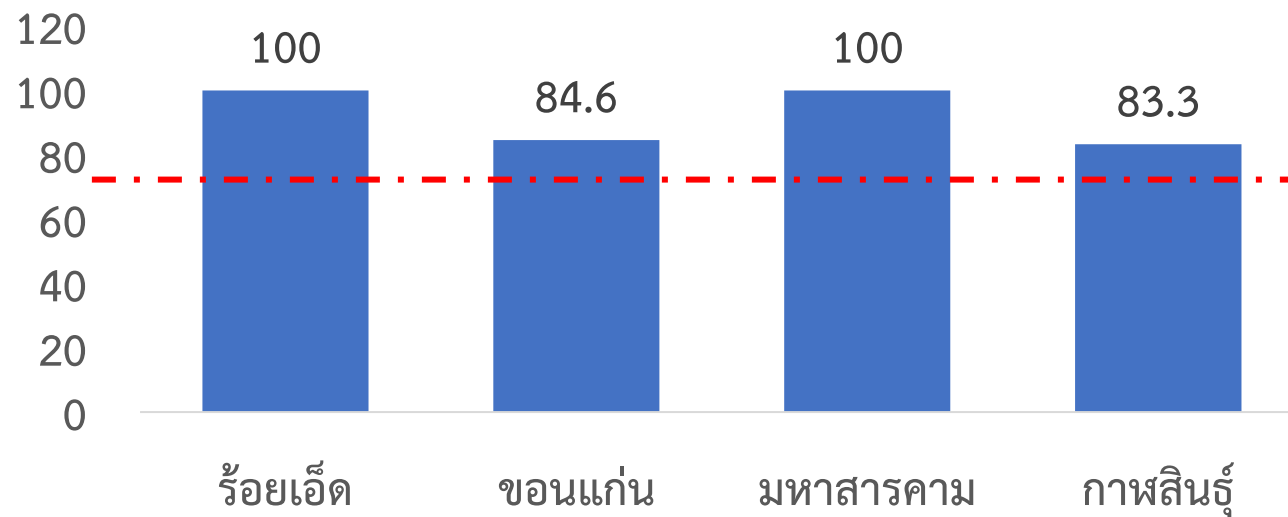


ลำดับ	หน่วยงาน	แพทย์ (คน)	ทันตแพทย์ (คน)	เภสัชกร (คน)	พยาบาล (คน)	แพทย์แผนไทย (คน)
1	สสจ.มหาสารคาม	-	-	6	-	1
2	โรงพยาบาลมหาสารคาม	7	-	11	1	6
3	โรงพยาบาลแกดำ	1	-	2	1	2
4	โรงพยาบาลโกสุมพิสัย	1	1	2	1	3
5	โรงพยาบาลกันทรวิชัย	2	-	1	-	1
6	โรงพยาบาลเชียงยืน	1	-	2	1	2
7	โรงพยาบาลบรบือ	2	-	3	2	2
8	โรงพยาบาลนาเชือก	1	-	1	-	3
9	โรงพยาบาลพยัคฆภูมิพิสัย	1	-	1	-	2
10	โรงพยาบาลวาปีปทุม	3	-	3	-	3
11	โรงพยาบาลนาตุ่น	1	-	1	-	2
12	โรงพยาบาลยางสีสุราช	2	-	1	-	2
13	โรงพยาบาลกุดรัง	1	-	1	-	2
14	โรงพยาบาลชื่นชม	1	1	1	-	2
<b>รวม</b>		<b>21</b>	<b>2</b>	<b>30</b>	<b>6</b>	<b>32</b>



## ร้อยละ รพ. สังกัดสำนักงานปลัดกระทรวงสาธารณสุข ที่มีการจัดบริการคลินิกกัญชาทางการแพทย์ เขตสุขภาพที่ 7

ปีงบประมาณ 2565

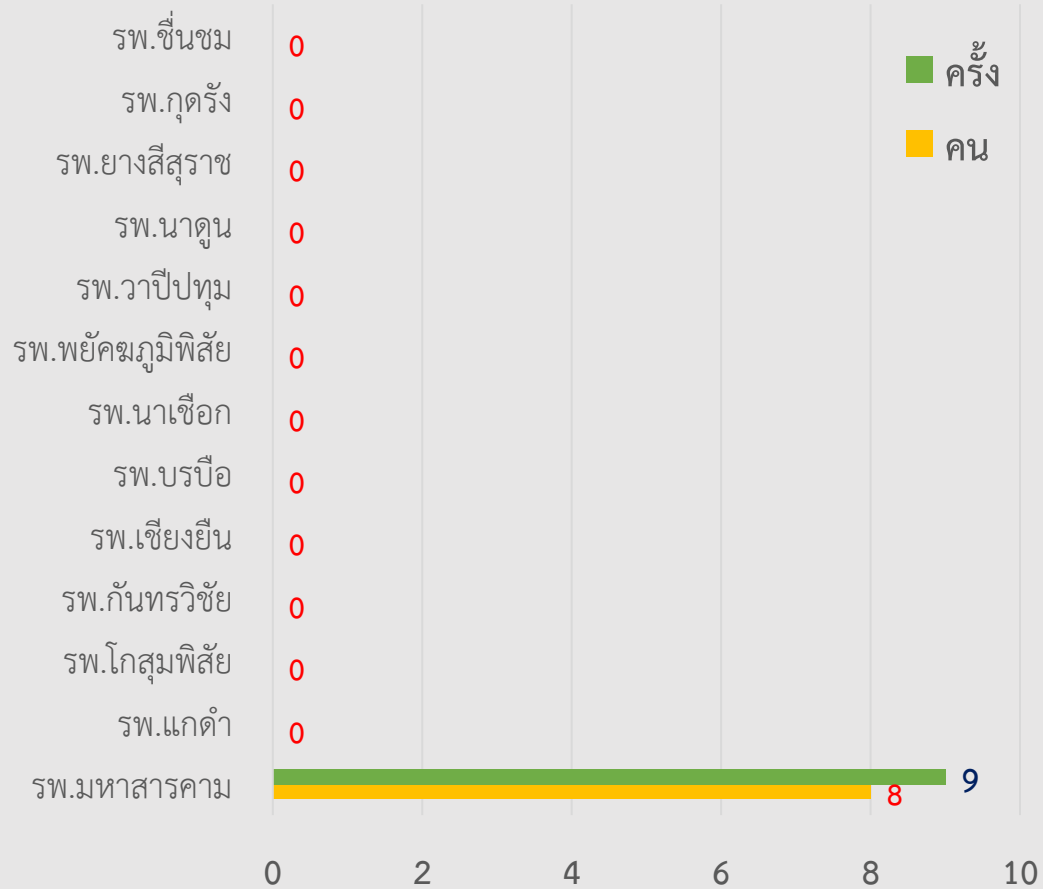


เป้าหมายร้อยละ 70

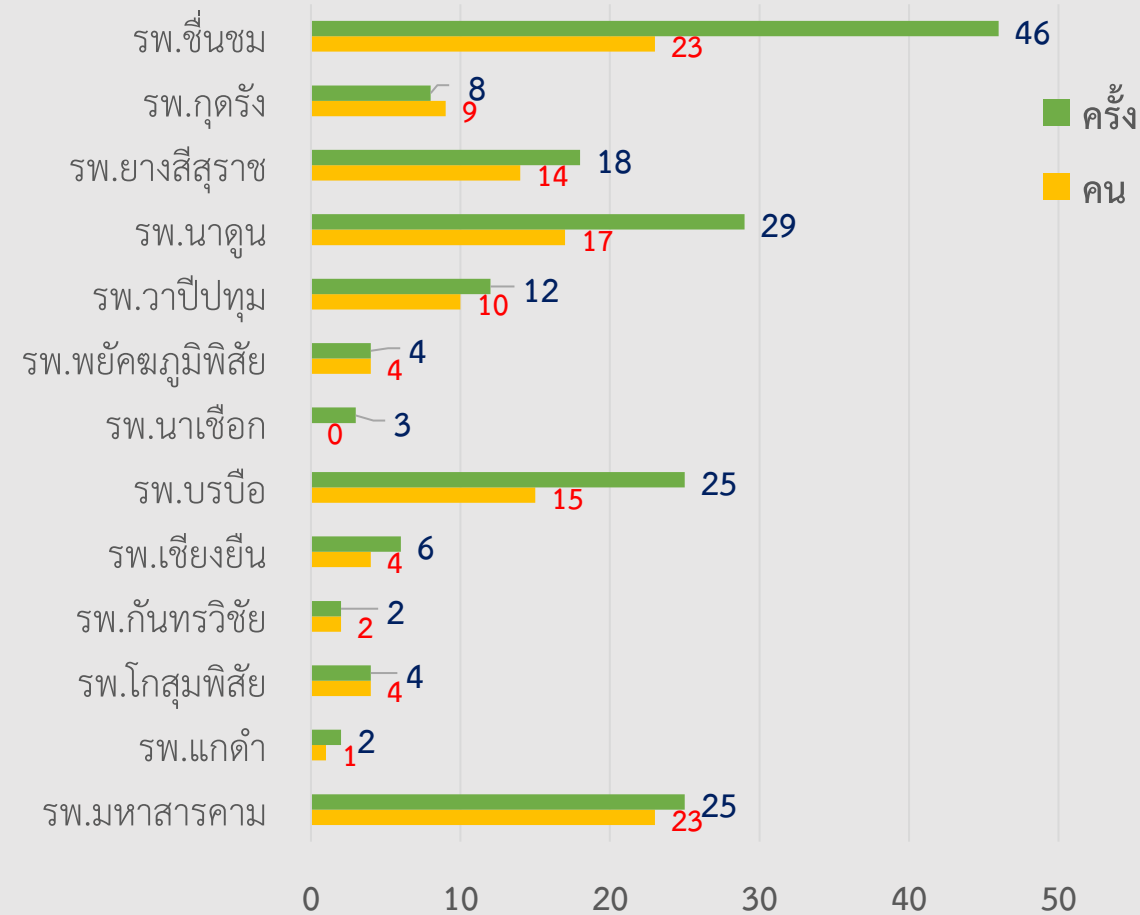
รายการ	ร้อยเอ็ด	ขอนแก่น	มหาสารคาม	กาฬสินธุ์
รพ. ทั้งหมด (แห่ง)	20	26	13	18
รพ. ที่จัดบริการคลินิกกัญชา (แห่ง)	20	22	13	15

นิยาม : คลินิกกัญชาทางการแพทย์ : มีการจัดบริการ คัดกรอง ตรวจ วินิจฉัย รักษาโรค **ง่ายยา** และให้คำปรึกษาด้วยแพทย์แผนปัจจุบัน **และหรือ** แพทย์แผนไทย

## จำนวนผู้มารับบริการที่ได้รับยาแก้ปวดทางกายภาพแผนปัจจุบัน (ระหว่างวันที่ 1 ต.ค.64 – 25 ม.ค.65)



## จำนวนผู้มารับบริการที่ได้รับยาแก้ปวดทางกายภาพแผนไทย (ระหว่างวันที่ 1 ต.ค.64 – 25 ม.ค.65)



# ร้อยละของจำนวนผู้ป่วยที่มีการวินิจฉัยระยะประคับประคอง (Palliative care) ที่ได้รับการรักษาด้วยยาแก้ปวดทางการแพทย์ เขตสุขภาพที่ 7



	ขอนแก่น	ร้อยเอ็ด	มหาสารคาม	กาฬสินธุ์
จำนวนผู้ป่วย Palliative	1,695	1,093	658	1,087
เป้าหมายร้อยละ	85	56	33	55
ผลการดำเนินงาน	3	14	16	12
คิดเป็นร้อยละ	0.18	1.28	2.43	1.10

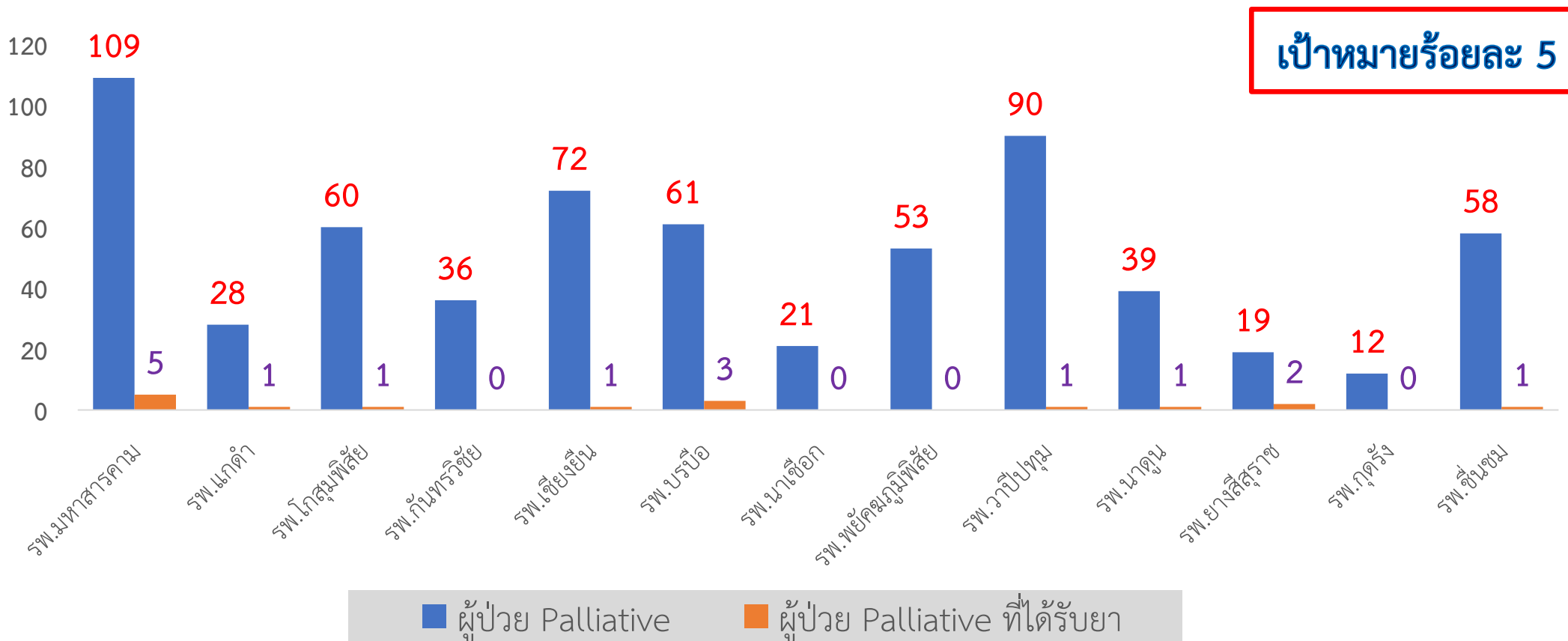
ข้อมูลจาก HDC : วันที่ 25 ม.ค.65

**ยาแก้ปวด** หมายถึง ยาสารกึ่งกัญชา ตำรับยาแผนไทยที่มีกัญชาปรุงผสม หรือน้ำมันกัญชา





# ร้อยละของจำนวนผู้ป่วยที่มีการวินิจฉัยระยะประคับประคอง (Palliative care) ที่ได้รับการรักษาด้วยยาแก้ปวดทางารแพทย์ จังหวัดมหาสารคาม



ยาแก้ปวด หมายถึง ยาสารกัดกัณฐา ตำรับยาแผนไทยที่มีกัณฐาปรุงผสม หรือน้ำมันกัณฐา

ข้อมูลจาก HDC : วันที่ 25 ม.ค.65



# โครงการปลูกัญชาเพื่อใช้ประโยชน์กัญชาทางการแพทย์



ต้นทาง การส่งเสริมการปลูก	กลางทาง การแปรรูปและผลิต
โครงการระยะที่ 2 (50 ต้น) ✓ ผลผลิตช่อดอกส่งกองพัฒนายาไทย กรมการแพทย์แผนไทยฯ	
<p>มหาสารคาม : ดำเนินการปลูกแล้ว 8 แห่ง / อยู่ระหว่างขออนุญาต 6 แห่ง</p>	<p>ขายใบสดให้โรงพยาบาลมหาสารคาม ผลิตตำรับยา แก่นอนไม่หลับ</p> <p>ทำคู่สัญญาซื้อขายวัตถุดิบกัญชากับผู้ประกอบการโรงงานน้ำปลาร้า</p> <p>โรงพยาบาลมหาสารคาม</p> <ul style="list-style-type: none"> <li>- ผลิตยาตำรับกัญชาทางการแพทย์แผนไทยที่ใช้ใบ</li> <li>- กำลังดำเนินการขออนุญาตผลิตยาเสพติดให้โทษ</li> </ul>
ปัญหาและอุปสรรค	แนวทางการแก้ไข
รา เพลี้ย ไรแดง ไวร้สลง ต้องทำลายทิ้ง	เรียนรู้วิธีการกำจัดศัตรูพืชแบบออร์แกนิก จาก มทร.สกลนคร
เมล็ดเพาะไม่ขึ้น ต้นอ่อนอ่อนแอ ไม่โต	เปลี่ยนจากเพาะเมล็ดเป็น ปลูกโดยใช้ต้นกล้าที่โตแล้ว 40 วัน รับจาก มทร.สกลนคร

# การผลิตและแปรรูปกัญชาและพืชสมุนไพร



## การผลิตตำรับยากัญชาของโรงพยาบาลมหาสารคาม

- รับซื้อใบกัญชาจากกลุ่มวิสาหกิจชุมชนในจังหวัดมหาสารคาม
- นำร่องผลิตยาตำรับกัญชา **ยาแก้นอนไม่หลับ**



## ปัญหาและอุปสรรค

- ผลผลิตของกลุ่มวิสาหกิจชุมชนไม่ได้ตามเป้าหมายจึงไม่สามารถนำมาผลิตตำรับยากัญชาได้
- ยังไม่มีการวางแผนการกระจายยากัญชาสู่หน่วยบริการในจังหวัด
- เครื่องมือการผลิตน้ำมันกัญชาอยู่ระหว่างการจัดซื้อ

# การแปรรูปผลิตภัณฑ์กัญชาของกลุ่มวิสาหกิจชุมชน



## ปัญหาและอุปสรรค

- ผลผลิตของกลุ่มวิสาหกิจชุมชนไม่ได้ตามเป้าหมาย จึงไม่สามารถนำมาแปรรูปเป็นผลิตภัณฑ์ได้
- การแปรรูปของกลุ่มวิสาหกิจชุมชนยังไม่ได้มีการขึ้นทะเบียนอย่างถูกต้อง
- กลุ่มวิสาหกิจชุมชนต้องการความรู้ความเข้าใจในการแปรรูปผลิตภัณฑ์กัญชาเพื่อสุขภาพและอาหาร

# แนวทางการบริหารจัดการเรื่องยากัญชา



ปีงบประมาณ	น้ำมันกัญชา (แพทย์แผนปัจจุบัน)	ตำรับยากัญชาทางแพทย์แผนไทย
2563 - 2564	<ul style="list-style-type: none"><li>• ชื่อจากองค์การเภสัชกรรม</li></ul>	<ul style="list-style-type: none"><li>• ได้รับสนับสนุนจากกรมการแพทย์แผนไทยและการแพทย์ทางเลือก</li></ul>
2565	<ul style="list-style-type: none"><li>• ชื่อจากองค์การเภสัชกรรม</li><li>• ชื่อจากโรงพยาบาลผลิตยา WHO GMP</li></ul>	<ul style="list-style-type: none"><li>• กรมการแพทย์แผนไทยสนับสนุน 3 ตำรับ - น้ำมัน อ.เดชา/ศุขไสยาสน์/แก้ลมแก้เส้น</li><li>• หน่วยบริการต้องจัดซื้อยาตำรับกัญชาทางการแพทย์แผนไทยเองจากโรงพยาบาลที่ผลิต (เขตสุขภาพที่ 7 โรงพยาบาลมหาสารคาม)</li></ul>

**\*ทุกโรงพยาบาลดำเนินการทำแผนจัดซื้อยากัญชาของหน่วยบริการตนเอง\***



## ปัญหาและอุปสรรค

- ❖ เขตสุขภาพที่ 7 ยังไม่ได้ทำข้อตกลงเรื่องรูปแบบการชื้อขายยาสมุนไพรร่วมในระดับเขตสุขภาพตามที่แบ่งโควตาการผลิตไว้
- ❖ สถานการณ์การแพร่ระบาดของโควิด - 19 ทำให้การดำเนินงานชะงัก ไม่สามารถดำเนินงานได้ตามแผนที่วางไว้
- ❖ การปลูกัญชาของกลุ่มวิสาหกิจชุมชนไม่ได้ผลผลิตตามเป้าหมาย เนื่องจากปัญหา การเพาะเมล็ดไม่งอก การเจริญเติบโต ศัตรูพืช รา

## แผนการดำเนินงาน ปี 2565

- ❖ จำนวนผู้มารับบริการ และใช้ยากัญชาทางการแพทย์ เพิ่มขึ้นตามเป้าหมาย
- ❖ ทหารูปแบบการดำเนินงานเพื่อทำข้อตกลงเรื่องการชื้อขายยาสมุนไพรร่วมในระดับเขตสุขภาพ
- ❖ จังหวัดเมืองสมุนไพรส่งตรวจโลหะหนักในวัตถุดิบสมุนไพร (ส่งแล้ว 3 รายการ ได้แก่ ผงพญายอ/ผงกระเจี๊ยบแดง/ผงหญ้าดอกขาว รอผลการตรวจวิเคราะห์)
- ❖ มีข้อกำหนดการใช้ยาสมุนไพรทดแทนยาแผนปัจจุบันของแต่ละจังหวัด (ทุกจังหวัดดำเนินการแล้ว)
- ❖ จังหวัดเมืองสมุนไพรทำพันธสัญญาชื้อขายยาสมุนไพรกับกลุ่มเกษตรกร



*Thank you*

