

สารบัญ

	หน้า
แนวทางการรับ Refer COVID-19 สำหรับผู้รับบริการสูตินรีเวชกรรม	1
แนวทางการรับ Refer COVID-19 สำหรับผู้รับบริการศัลยกรรม	3
แนวทางการรับ Refer COVID-19 สำหรับผู้รับบริการอายุรกรรม	4
แนวทางการรับ Refer COVID-19 สำหรับผู้รับบริการกุมารเวชกรรม	5
แนวทางการรับ Refer COVID-19 สำหรับผู้รับบริการศัลยกรรมกระดูก	6
แนวทางการรับ Refer COVID-19 สำหรับผู้รับบริการจักษุ	8
แนวทางการรับ Refer COVID-19 สำหรับผู้รับบริการโสต ศอ นาสิก	9
แนวทางการรับ Refer COVID-19 สำหรับผู้รับบริการศุนย์ส่งต่อ	10

แนวทางการรับ refer COVID-19 สำหรับผู้รับบริการสูตินรีเวชกรรม

จากโรงพยาบาลชุมชน ถึงโรงพยาบาลมหาวิทยาลัย

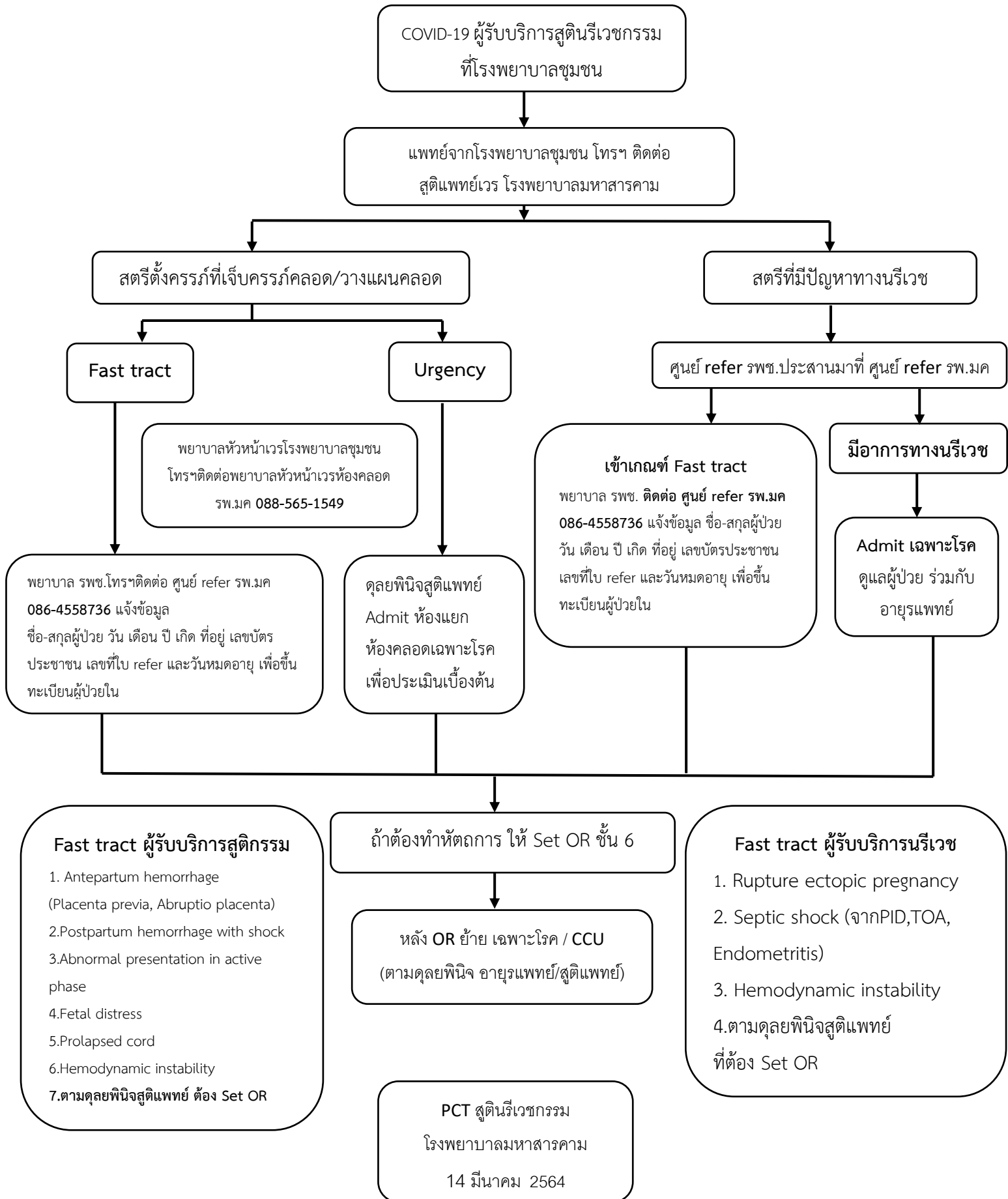
1. มีภาวะแทรกซ้อนทางอายุรกรรม ที่อายุรแพทย์รับ refer
2. กรณีหญิงตั้งครรภ์มีภาวะแทรกซ้อนทางสูติศาสตร์ หรือมีแนวโน้มจะคลอด หรือ ต้องการการดูแลอย่างใกล้ชิด เช่น Preterm labor, IUGR ,Preeclampsia, Gestational hypertension, Poor control GDM/Overt DM,Antepartum hemorrhage, หรือกรณีอื่นๆ ที่โรงพยาบาลชุมชน ไม่สามารถดูแลได้ ให้ติดต่อสูติแพทย์เวรนั้นๆ เป็นรายๆไป
3. กรณีทางนรีเวช ที่จำเป็นต้องผ่าตัด เช่น Ectopic pregnancy, Pelvic infection, Ovarian cyst with complication
4. กรณีในรายที่จำเป็นต้องผ่าตัดแบบเร่งด่วน ทั้งด้านสูติกรรม และนรีเวชกรรม ต้อง Activate Fast tract
 - 4.1 ประสานงานตามระบบส่งต่อ แบบ Fast tract – แพทย์จากโรงพยาบาลชุมชน ประสานสูติแพทย์เวรโรงพยาบาลมหาวิทยาลัย เพื่อเตรียมทีมโรงพยาบาลมหาวิทยาลัย (ER, LR,OR,ทีมวิสัญญีแพทย์,ทีมกุมารแพทย์,อายุรแพทย์,ตึกเฉพาะโรค และประชาสัมพันธ์เพื่อเปิด tract COVID19)
 - 4.2 โรงพยาบาลชุมชน สวมชุด Full PPE ใช้เปล Capsule นำส่ง (ถ้าเป็น Prolapsed cord จะใช้เปล Capsule ไม่ได้ ให้ใช้ Box ครอบศีรษะ) ให้ออกซิเจน Canula 5 l/min
 - 4.3 โรงพยาบาลชุมชน โทรแจ้งเวลาออกเดินทาง มาที่ห้องคลอด โรงพยาบาลมหาวิทยาลัย หมายเลขโทรศัพท์ สายตรง 088-565-1549

PCT สูตินรีเวชกรรม

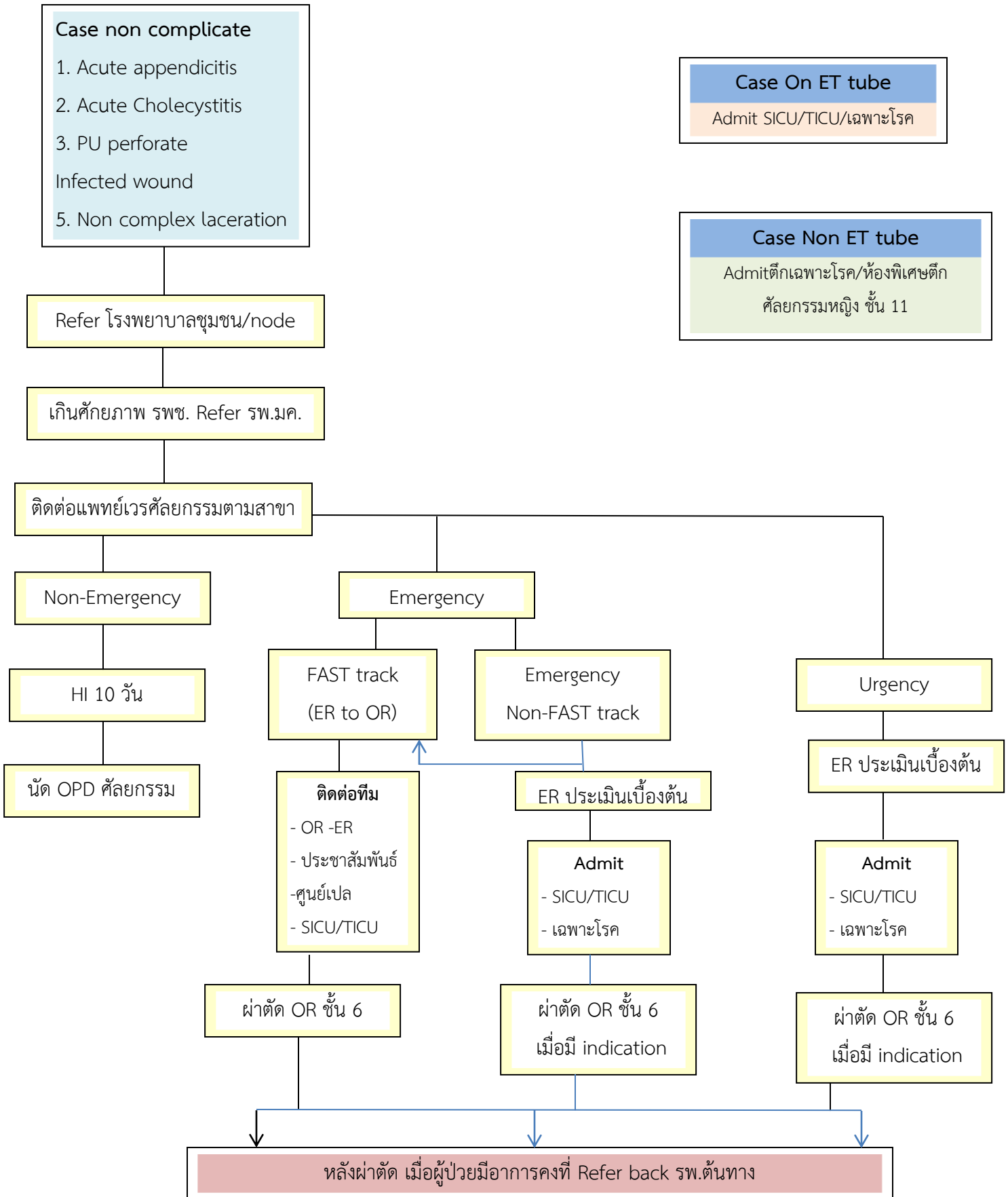
โรงพยาบาลมหาวิทยาลัย

20 กรกฎาคม 2564

Flow การรับ refer COVID-19 สำหรับผู้รับบริการ สูติรีเวชกรรม
จากโรงพยาบาลชุมชน ถึงโรงพยาบาลมหาวิทยาลัย



แนวทางการดูแลผู้ป่วยยืนยัน Covid-19 ที่มีภาวะฉุกเฉินทางศัลยกรรม



#ประกาศจากกลุ่มงานอายุรกรรม 17/3/65

เนื่องด้วยสถานการณ์ COVID ที่มีจำนวนผู้ป่วยเพิ่มจำนวนมากขึ้นอย่างต่อเนื่อง จึงขอความกรุณาให้ปฏิบัติตามแนวทางดังต่อไปนี้ ในกรณีที่ต้องการส่งตัวมารับการรักษาต่อ (IPD) ที่แผนกอายุรกรรม รพ.มหาสารคามค่ะ

1. กรณีผู้ป่วย on ETT

1.1 Dx pneumonia (on ETT) ให้ส่ง ATK จาก รพช และ swab PCR for COVID มาจาก รพช ร่วมด้วยและนำมาส่งที่ รพ มหาสารคาม

1.2 ไม่ได้เป็น Dx Pneumonia (on ETT) ให้ส่ง ATK จาก รพช

โดย ถ้าผล ATK positive → ให้โทรแจ้ง Staff PUI (ในเวลา) / หรือ staff เวน ICU (นอกเวลา) ก่อน refer เพื่อขอเตียงก่อนเสมอ

ถ้าผล ATK negative → ให้ส่งผู้ป่วยมาตาม flow refer ปกติเลยค่ะ

ไม่ต้องโทรขอเตียง หรือ โทรแจ้ง staff med แล้ว

แต่ยังต้องโทร OK เคส ER เหมือนเคส refer in ปกติค่ะ

เมื่อผู้ป่วยมาถึง ER จะ admit ให้โทรขอเตียงเพื่อ admit กับ AC เหมือนเคส ที่จะ admit แผนกอายุรกรรม

2. กรณีผู้ป่วยไม่ได้ on ETT

2.1 Dx pneumonia (ไม่ได้ on ETT) ให้ส่ง ATK จาก รพช และ swab PCR for COVID มาจาก รพช ร่วมด้วยและนำมาส่งที่ รพ มหาสารคาม

2.2 ไม่ได้เป็น Dx Pneumonia (ไม่ได้ on ETT) refer in เหมือนเดิมค่ะ

โดย ถ้าผล ATK positive → ให้ดูแลที่ รพช ใน Cohort ward / CI / HI และ ขอ refer เมื่อมีความจำเป็น

ถ้าผล ATK negative → ให้ส่งผู้ป่วยมาตาม flow refer ปกติเลยค่ะ

ไม่ต้องโทรขอเตียง หรือ โทรแจ้ง staff med แล้ว

เมื่อผู้ป่วยมาถึง ER จะ admit ให้โทรขอเตียงเพื่อ admit กับ AC เหมือนเคส ที่จะ admit แผนกอายุรกรรม

ขอบคุณที่ให้ความร่วมมือ 

ขอให้ทีมบุคลากรทางการแพทย์ทุกท่านรอดปลอดภัยจากโควิดระลอกนี้ค่ะ
จากทีมแพทย์อายุรกรรม

**แนวทางการปฏิบัติกรณีผู้ป่วยเด็กโควิด ส่งต่อจากโรงพยาบาลชุมชน
เพื่อรักษาต่อแผนกกุมารเวชกรรม โรงพยาบาลมหาสารคาม**

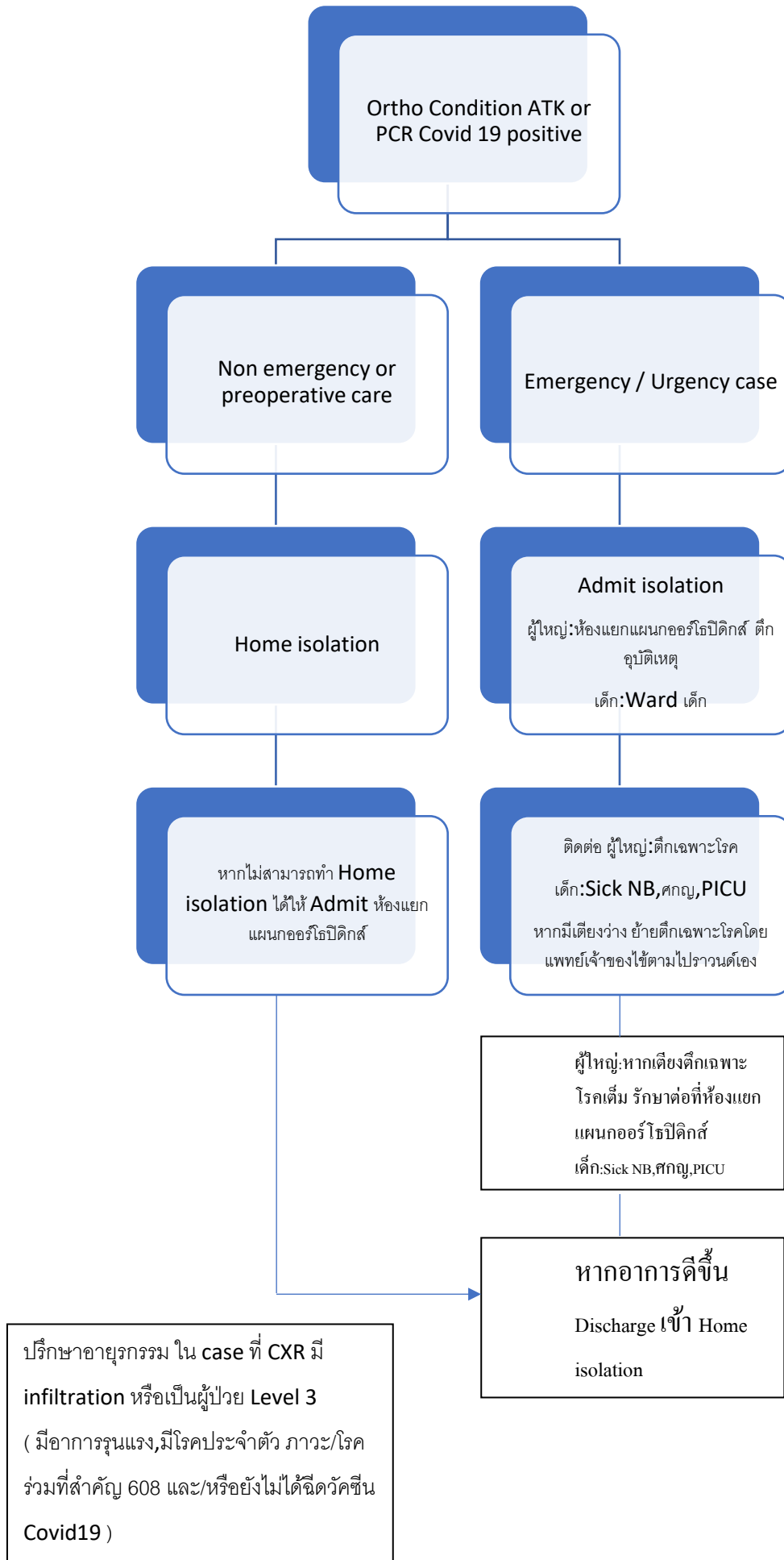
มิถุนายน 2565

1. ผู้ป่วยเด็กโควิดกลุ่มสีส้มแดง ที่มีอาการปอดอักเสบ (covid-19 pneumonia)
 - อายุต่ำกว่า 2 เดือน ที่มี pneumonia และต้องให้ออกซิเจนแบบ HFNC
 - อายุมากกว่า 2 เดือน ที่มี pneumonia และใช้ออกซิเจนแบบ HFNC ขนาด 2 L/kg เป็นระยะเวลาอย่างต่ำ 2 ชั่วโมงแล้วอาการไม่ดีขึ้น
2. ผู้ป่วยเด็กโควิดกลุ่มสีส้มแดง ที่มีภาวะชักที่อายุน้อยกว่า 6 เดือน (เบื้องต้นให้ปรึกษากุมารแพทย์ประจำ node ก่อน)
3. ผู้ป่วยเด็กโควิดกลุ่มสีส้มแดง ที่มีภาวะชักแบบ status epilepticus หรือสงสัยภาวะ CNS infection
4. กลุ่มเสี่ยงต่อการติดเชื้อ SARS CoV-2 ที่มีอาการรุนแรง (กลุ่ม 608) และมีอาการของโควิด symptomatic covid-19 pneumonia (เบื้องต้นให้ปรึกษากุมารแพทย์ประจำ node ก่อน) โดยกลุ่มเสี่ยงได้แก่กลุ่มโรคดังนี้
 1. โรคอ้วน (น้ำหนักเทียบกับความสูง (weight for height) มากกว่า +3 SD) หรือ BMI > 25
 2. โรคทางเดินหายใจเรื้อรัง รวมทั้งโรคหืดที่มีอาการปานกลางหรือรุนแรง
 3. โรคหัวใจและหลอดเลือด โรคหลอดเลือดสมอง
 4. โรคไตวายเรื้อรัง
 5. โรคมะเร็งและภาวะภูมิคุ้มกันต่ำ
 6. โรคเบาหวาน
 7. กลุ่มโรคพันธุกรรม รวมทั้งกลุ่มอาการดาวน์ เด็กที่มีภาวะบกพร่องทางระบบประสาทอย่างรุนแรง เด็กที่มีพัฒนาการช้า
5. ผู้ป่วยเด็กที่มีภาวะสงสัย MISC

การพัฒนาศักยภาพของโรงพยาบาล

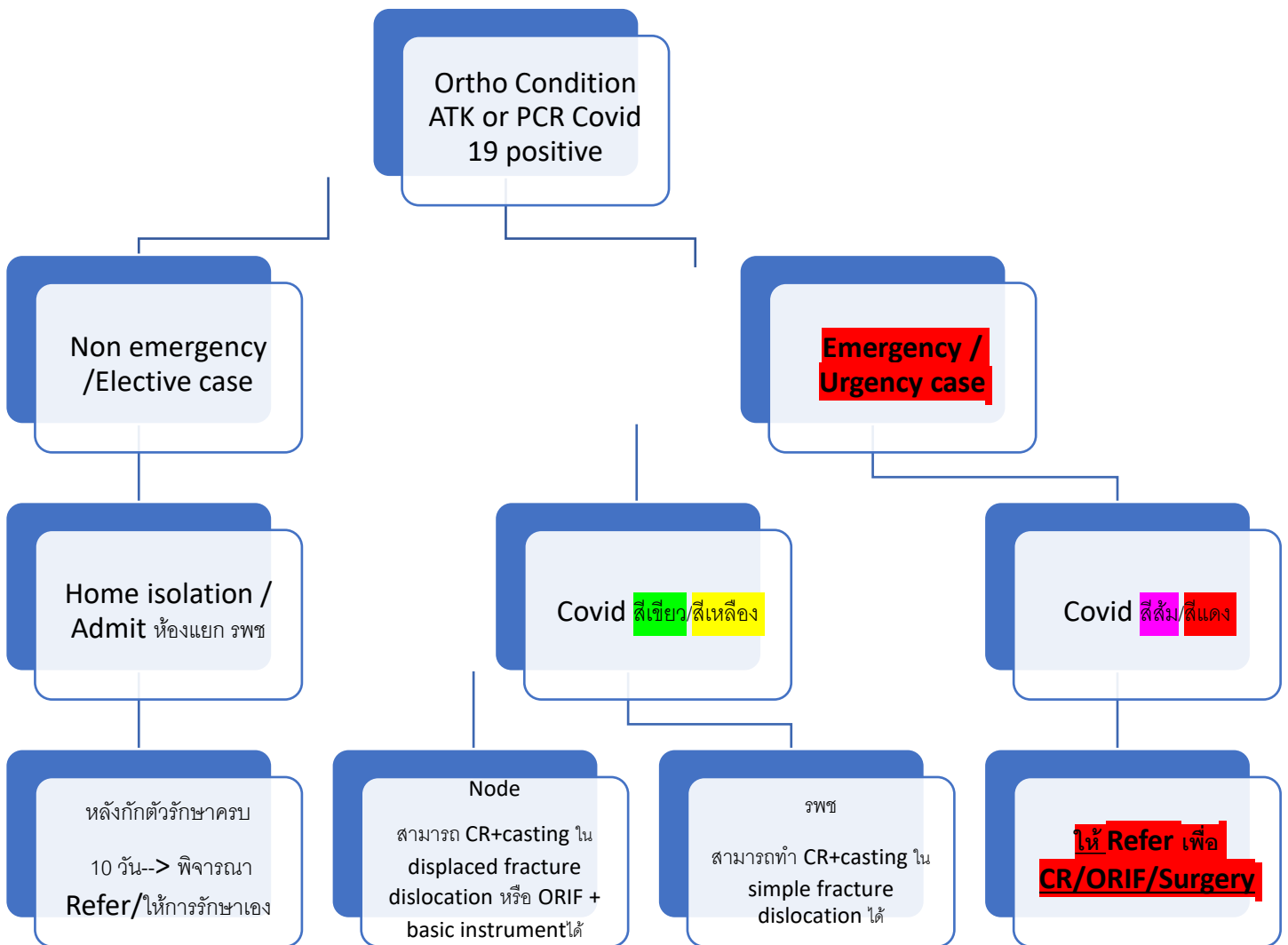
- **Node F1,F2** สามารถดูแลผู้ป่วยเด็กสีเขียวและเหลือง(ใช้ O2 canula) โดยให้ติดต่อปรึกษากุมารแพทย์ที่ Node M1,M2 เป็นหลัก
- **Node M1,M2** สามารถดูแลผู้ป่วยเด็กสีเขียว เหลือง และสีส้ม ได้แก่
 1. ผู้ป่วยเด็กอายุมากกว่า 2 เดือน ที่มี covid-19 pneumonia ที่ใช้ HFNC 2 L/kg เป็นระยะเวลาอย่างต่ำ 2 ชั่วโมงแล้วอาการคงที่
 2. ผู้ป่วยกลุ่มเสี่ยง 7 โรคที่กล่าวข้างต้น ที่มีอาการ covid-19 pneumonia และอาการคงที่
 3. ผู้ป่วยที่มีภาวะชักทุกกลุ่มอายุ ที่ไม่ได้มีภาวะ status epilepticus หรือสงสัยภาวะ CNS infection
- หลังจากที่ผู้ป่วยอาการคงที่และสามารถดูแลต่อได้ที่โรงพยาบาลชุมชนได้ ทางโรงพยาบาลมหาสารคามจะส่งต่อผู้ป่วยกลับไปดูแลต่อที่ โรงพยาบาลชุมชนหรือกักตัวที่บ้านแล้วแต่กรณี

Guideline Covid -19 Orthopaedic department



ปรึกษาอายุรกรรม ใน case ที่ CXR มี infiltration หรือเป็นผู้ป่วย Level 3 (มีอาการรุนแรง,มีโรคประจำตัว ภาวะ/โรคร่วมที่สำคัญ 608 และ/หรือยังไม่ได้ฉีดวัคซีน Covid19)

Referral Guideline for Covid -19 with Orthopaedic condition

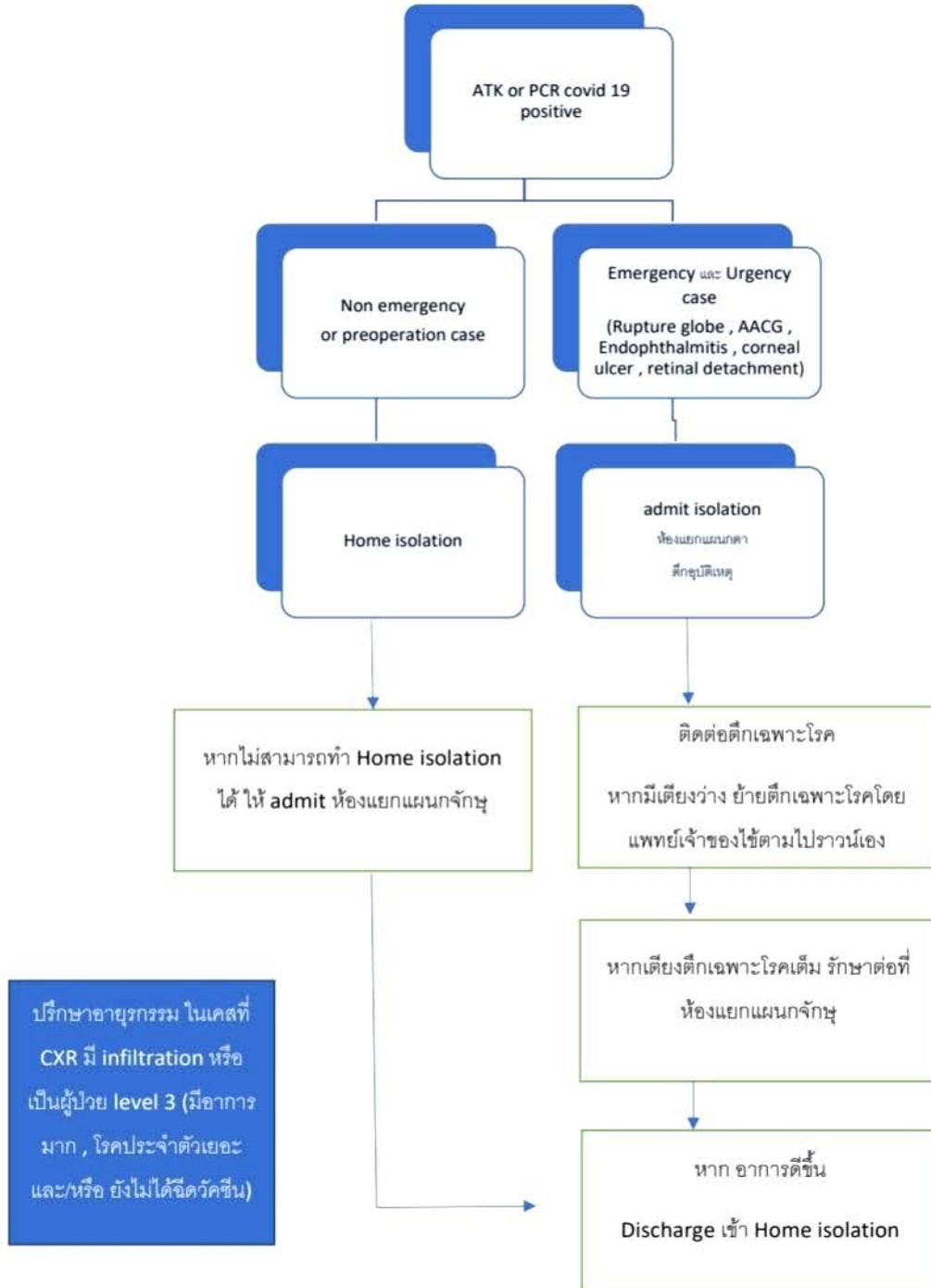


ขั้นตอน การ refer ผู้ป่วย Covid -19 with Orthopaedic condition ในกรณีสีส้ม/สีแดงทุกราย or สีเขียว/สีเหลือง ที่เกินศักยภาพการดูแลรักษาจาก รพช.

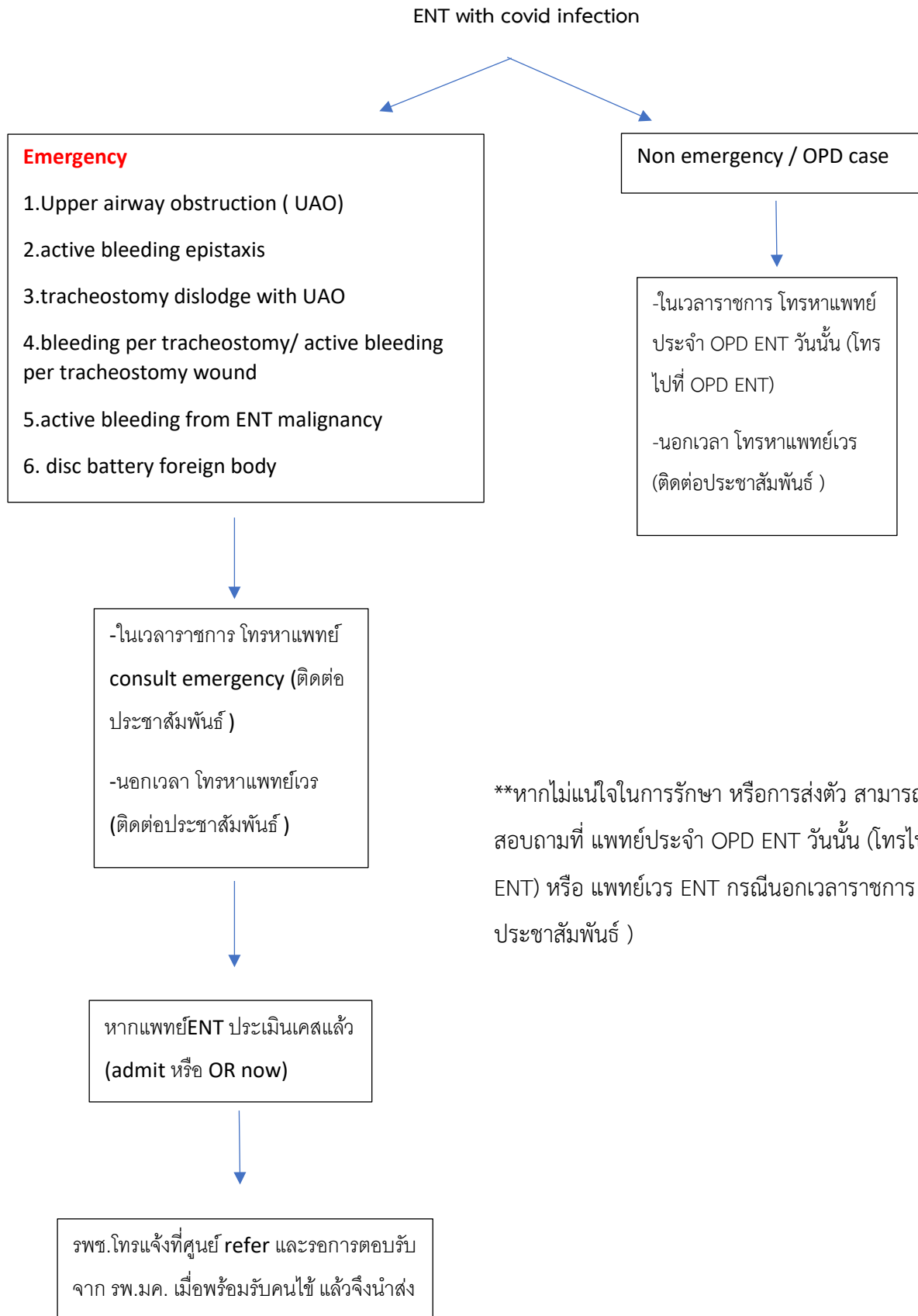
1. แพทย์เวร รพช.consult แพทย์เวร Ortho ทุกราย เพื่อประเมินอาการและวางแผนการรักษา
2. แพทย์เวร Ortho โทรประสานขอเตียงกับ(ผู้ใหญ่:ตึกเฉพาะโรค, เด็ก:PICU)
4. แพทย์เวร Ortho แจ้งรพช.ว่า ตึกเฉพาะโรคมีเตียง/PICU สามารถ refer มาได้
5. รพช.ประสานกับศูนย์ refer และตึกเฉพาะโรค/PICU โทร
6. Refer ผู้ป่วยมาที่ รพ.มค. โดยศูนย์ refer จะส่งตัวผู้ป่วยไปที่ตึกเฉพาะโรค/PICUเลย
7. ตึกเฉพาะโรค/PICUโทรแจ้งแพทย์เวร Ortho

หมายเหตุ : จากข้อ 1 กรณีเกินศักยภาพการดูแลรักษาของ รพ.มค. เช่น ข้อจำกัดเรื่องจำนวนเตียงตึกเฉพาะโรคและPICU/จำนวนเครื่องช่วยหายใจ/เครื่องมือในการดูแลรักษาอัตรากำลังทีมแพทย์,พยาบาล,จนท.งานสำคัญต่างๆ อาจพิจารณาส่งตัวรักษาต่อในระดับ รพศ.ต่อไป

Guideline Covid 19 ophthalmology department



แนวทางการ refer case ENT with covid infection



***หากไม่แน่ใจในการรักษา หรือการส่งตัว สามารถโทรสอบถามที่ แพทย์ประจำ OPD ENT วันนั้น (โทรไปที่ OPD ENT) หรือ แพทย์เวร ENT กรณีนอกเวลาราชการ (ติดต่อประชาสัมพันธ์)

Flow ที่ 2 แนวทางการส่งต่อผู้ป่วย Confirmed case of COVID - 19 จากโรงพยาบาลชุมชนจังหวัดมหาสารคาม

