

ผลการคัดเลือกคนดีศรีระบอบ ระดับจังหวัด ประจำปี 2565

1. ระดับจังหวัด

- นายกฤษฎ์ โพธิ์ศรี

นักวิชาการสาธารณสุขชำนาญการพิเศษ สสจ.มหาสารคาม

2. ระดับอำเภอ

- นายสมศักดิ์ นามฤทธิ์

นักวิชาการสาธารณสุขชำนาญการ รพ.โกสุมพิสัย

3. ระดับ รพ.ศูนย์ / รพ.ทั่วไป

- นางสาวณัฐจิรา อัมปะมะโน

นักวิชาการสาธารณสุขปฏิบัติการ รพ.มหาสารคาม

4. ระดับ รพ.สต.

- นางสาวพัชรินทร์ ดชขันท์

เจ้าพนักงานสาธารณสุขชำนาญงาน รพ.สต.หนองซอน อ.เขียงยืน

5. ระดับหน่วยงานนอกสังกัดกระทรวงสาธารณสุข

- นางสิรินธร นิลวรรณภา

พยาบาลปฏิบัติการ รพ.สุทธาเวช คณะแพทยศาสตร์ มมส.



ผลการคัดเลือกคนดีศรีระบอบ ระดับเขต ประจำปี 2565

1. ระดับ รพ.ศูนย์ / รพ.ทั่วไป

- นางสาวณัฐจิรา อัมปะมะโน

นักวิชาการสาธารณสุขปฏิบัติการ รพ.มหาสารคาม

2. ระดับจังหวัด

- นายกฤษฏ์ โพธิ์ศรี

นักวิชาการสาธารณสุขชำนาญการพิเศษ สสจ.มหาสารคาม

3. ระดับหน่วยงานนอกสังกัดกระทรวงสาธารณสุข

- นางสาวสิรินธร นิลวรรณภา

พยาบาลปฏิบัติการ รพ.สุทธาเวช คณะแพทยศาสตร์ มมส.



สรุปการส่งข้อมูล 506 (ตรวจสอบจาก E-mail การส่งรายงาน)

ศูนย์ระดับ วิทยาเขต / โรงพยาบาล	สิงหาคม			กันยายน																														
	35				36					37					38					39														
	28	29	30	31	1	2	3	4	5	6	7	8	9	10	11	12	13	14	15	16	17	18	19	20	21	22	23	24	25	26	27	28	29	30
มหาสารคาม	✓			✓		✓	✓	✓		✓		✓	✓	✓	✓		✓		✓	✓	✓		✓		✓	✓	✓	✓						
สุทธาเวช		✓									✓	✓	✓			✓	✓	✓					✓	✓	✓				✓	✓	✓			
แกดดำ		✓	✓	✓			✓	✓					✓			✓	✓	✓	✓		✓			✓				✓	✓					
โกสุมพิสัย	✓			✓					✓	✓			✓		✓			✓				✓			✓		✓				✓			
กันทรวิชัย						✓				✓		✓	✓	✓		✓		✓	✓		✓			✓		✓		✓	✓					
เขียงยืน		✓	✓	✓	✓	✓	✓	✓	✓	✓	✓	✓	✓		✓	✓	✓	✓	✓				✓	✓	✓	✓	✓	✓	✓	✓	✓	✓	✓	✓
บรบือ		✓		✓			✓		✓				✓		✓				✓				✓								✓			
นาเชือก	✓	✓	✓			✓	✓	✓		✓	✓	✓	✓	✓	✓	✓	✓	✓	✓		✓	✓	✓	✓	✓	✓	✓	✓	✓	✓	✓	✓	✓	✓
พยัคฆภูมิพิสัย		✓	✓		✓					✓	✓	✓					✓		✓				✓	✓		✓					✓			
วาปีปทุม		✓	✓	✓	✓	✓				✓	✓	✓	✓	✓		✓	✓	✓	✓	✓			✓	✓	✓	✓	✓		✓	✓	✓	✓	✓	✓
นาดูน			✓	✓	✓	✓				✓	✓	✓	✓	✓		✓	✓	✓	✓	✓			✓	✓	✓	✓	✓		✓			✓		
ยางสีสุราช											✓											✓												
กุฉีกรัง				✓		✓					✓			✓	✓	✓	✓		✓			✓	✓	✓	✓	✓		✓	✓	✓	✓	✓	✓	✓
ชื่นชม			✓	✓			✓				✓	✓				✓	✓	✓	✓		✓			✓						✓				

หมายถึง ส่งสม่ำเสมอตามเกณฑ์ (ส่งอย่างน้อย 3 ครั้งต่อสัปดาห์ ห่างกันไม่เกินครั้งละ 3 วันโดยพิจารณาจากสัปดาห์ก่อนหน้าร่วมด้วย)

หมายถึง มีการส่งข้อมูล แต่ไม่เป็นไปตามเกณฑ์

หมายถึง ไม่มีการส่งข้อมูลในสัปดาห์นั้นๆ

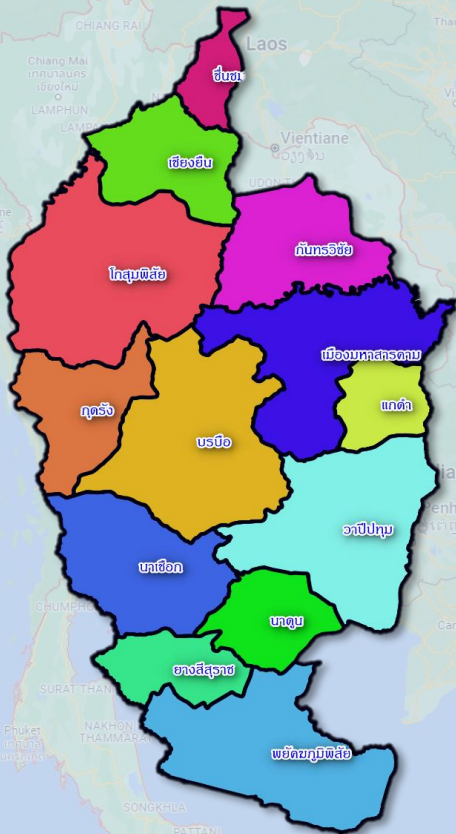


รายงานสถานการณ์

โรคติดต่อที่สำคัญ ของจังหวัดมหาสารคาม

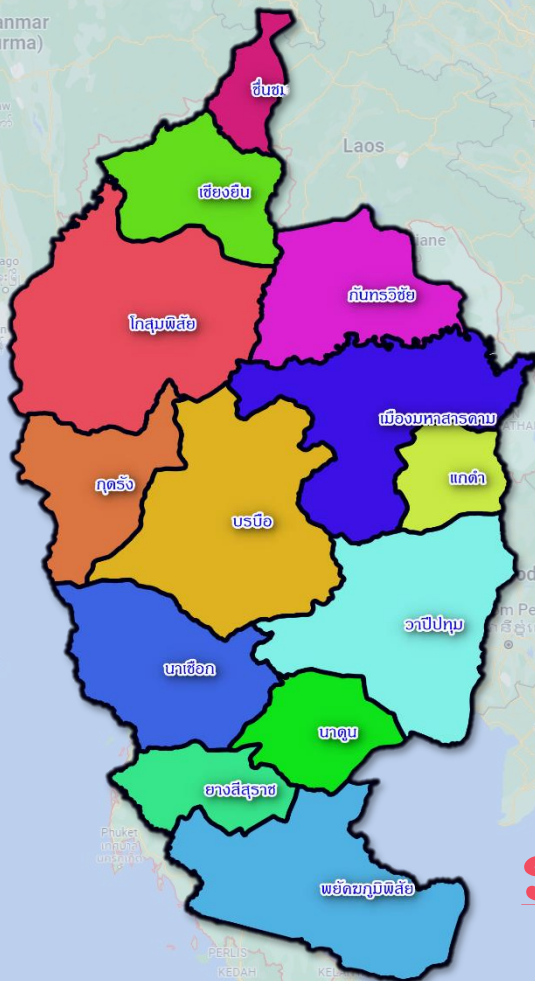
ประจำวันที่ 29 กันยายน 2565

กลุ่มงานควบคุมโรคติดต่อ สำนักงานสาธารณสุขจังหวัดมหาสารคาม





รายงานสถานการณ์



C VID-19

ระลอกมกราคม ประจำวันที่ 29 กันยายน 2565

กลุ่มงานควบคุมโรคติดต่อ สำนักงานสาธารณสุขจังหวัดมหาสารคาม



รายงานสถานการณ์

COVID-19 ระลอกมกราคม

30 ก.ย. 65

จำนวนผู้ป่วยตามเกณฑ์รายงาน

ระบบบริการ

เรือนจำ

รายใหม่

สะสม

รายใหม่

สะสม

10

28281

0

63

ผู้ป่วยสะสมระลอกมกราคม

28,344 ราย



เสียชีวิต

การรักษา

รายใหม่

สะสม

กำลังรักษา

รักษาหาย

0

134

33

28,177

หน่วยบริการ	ข้อมูลการรายงานผู้ป่วยในระบบ API ทั้งหมด				จำนวนผู้ป่วยที่ ถูกนับรายงาน (New Case)
	Antigen		RT-PCR (ทั้งหมด)	ผลรวม ทั้งหมด	
	ผู้ป่วยนอก	ผู้ป่วยใน			
โรงพยาบาลกันทรวิชัย	4	-	-	4	-
โรงพยาบาลเขียงฮิน	10	-	-	10	-
โรงพยาบาลยางสีสุราช	1	-	-	1	-
โรงพยาบาลรบือ	1	-	-	1	-
โรงพยาบาลวาปีปทุม	12	-	1	13	1
โรงพยาบาลนาอุดม	5	-	-	5	-
โรงพยาบาลกุดรัง	17	-	-	17	-
โรงพยาบาลขึ้นชม	6	-	-	6	-
โรงพยาบาลมหาสารคาม	8	6	2	16	8
โรงพยาบาลมหาสารคามอินเตอร์เนชั่นแนล	-	-	1	1	1
ผลรวมทั้งหมด	64	6	4	74	10

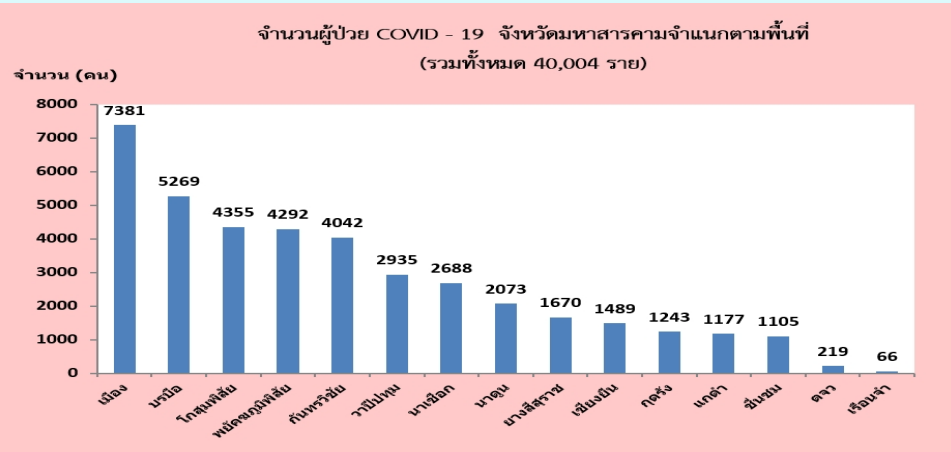
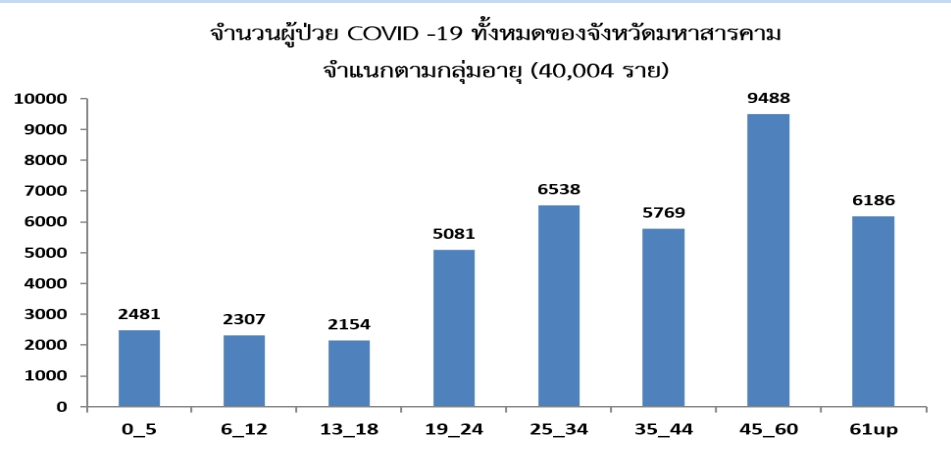
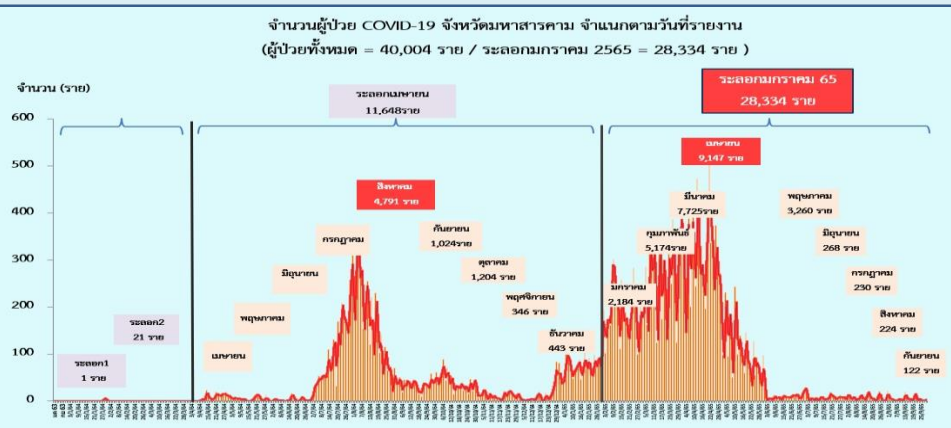
ข้อมูล ณ วันที่ 29 ก.ย. 65 เวลา 23.59 น.

หมายเหตุ : รายงานผู้ป่วยตามเกณฑ์การรายงานสถานการณ์ผู้ป่วยโควิด - 19
กรมควบคุมโรค ณ วันที่ 2 มิถุนายน 2565

สถานการณ์โรค COVID-19 จังหวัดมหาสารคาม

ณ วันที่ 29 กันยายน 2565

ระลอกการระบาด	จำนวน	เสียชีวิต	%ปายตาย
1	1	1	100
2	21	1	4.76
เมษายน 64	11,648	45	0.39
มกราคม 65	28,334	134	0.47
ภาพรวม	40,004	181	0.45



สถานการณ์โรค COVID-19 จังหวัดมหาสารคาม

ณ วันที่ 29 กันยายน 2565



รายงานสถานการณ์

COVID-19 ระลอกมกราคม

29 ก.ย. 65

จำนวนผู้ป่วยตามเกณฑ์รายงาน			
ระบบบริการ		เรือนจำ	
รายใหม่	สะสม	รายใหม่	สะสม
4	28271	0	63
ผู้ป่วยสะสมระลอกมกราคม		28,334	ราย

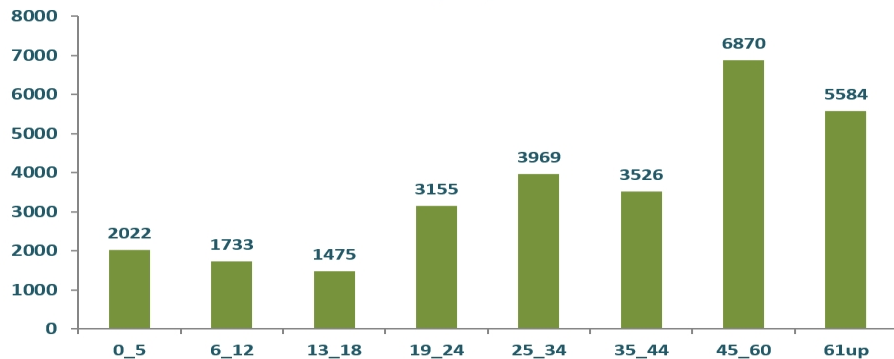
เสียชีวิต		การรักษา	
รายใหม่	สะสม	กำลังรักษา	รักษาหาย
1	134	23	28,177

หน่วยบริการ	ข้อมูลการรายงานผู้ป่วยในระบบ APH ทั้งหมด				จำนวนผู้ป่วยที่ ผู้ให้บริการ (New Case)
	Antigen		RT-PCR	รวม	
	ผู้ป่วยนอก	ผู้ป่วยใน	(ทั้งหมด)	ทั้งหมด	
โรงพยาบาลสตึงชัย	6	-	-	6	-
โรงพยาบาลขามเฒ่า	26	-	-	26	-
โรงพยาบาลสตงวงษ์	2	-	1	3	1
โรงพยาบาลบรบือ	35	-	-	35	-
โรงพยาบาลวาปีปทุม	20	-	-	20	-
โรงพยาบาลกุฉินาราย	5	-	-	5	-
โรงพยาบาลมหาสารคาม	48	-	-	48	-
โรงพยาบาลสาธารณสุขชนบทชัยภูมิ	-	3	-	3	3
รวมทั้งสิ้น	142	3	1	146	4

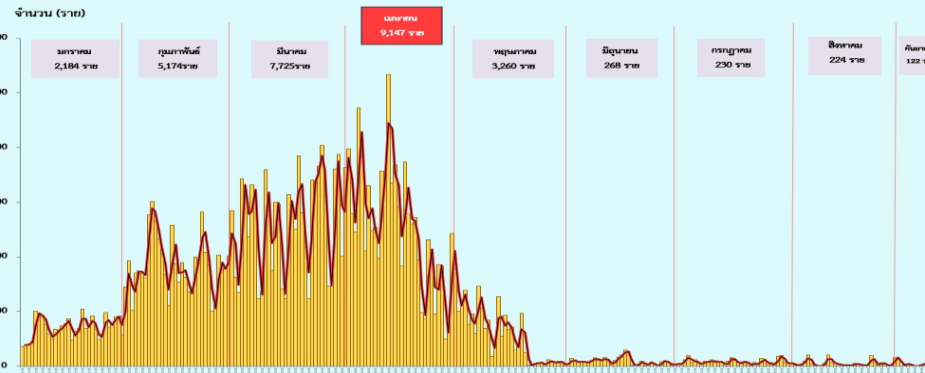
ข้อมูล ณ วันที่ 28 ก.ย. 65 เวลา 23.59 น.

หมายเหตุ : รายงานผู้ป่วยตามเกณฑ์การรายงานสถานการณ์ผู้ป่วยโควิด - 19 กรมควบคุมโรค ณ วันที่ 2 มิถุนายน 2565

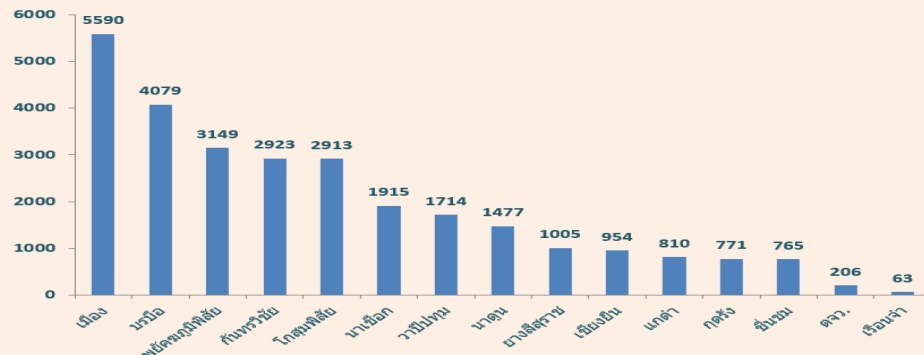
จำนวนผู้ป่วย COVID - 19 ระลอกมกราคม 2565
จำแนกตามกลุ่มอายุ (28,334 ราย)



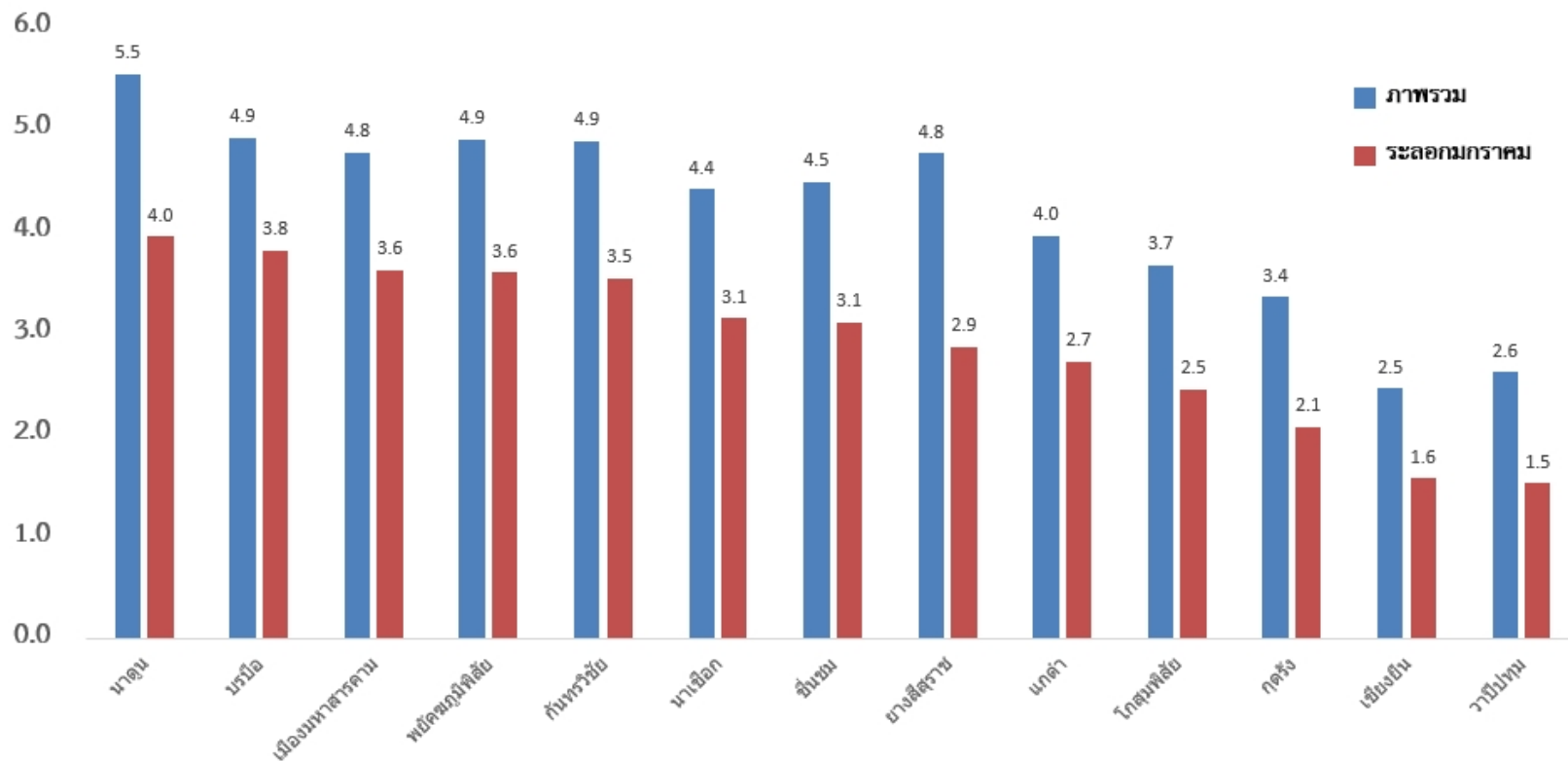
จำนวนผู้ป่วย COVID-19 จังหวัดมหาสารคาม จำแนกตามวันที่รายงาน
(ผู้ป่วยระลอกมกราคม 2565 = 28,334 ราย)



จำนวนผู้ป่วยจังหวัดมหาสารคาม จำแนกตามพื้นที่
(ระลอกมกราคม 2565 จำนวน 28,334 ราย)



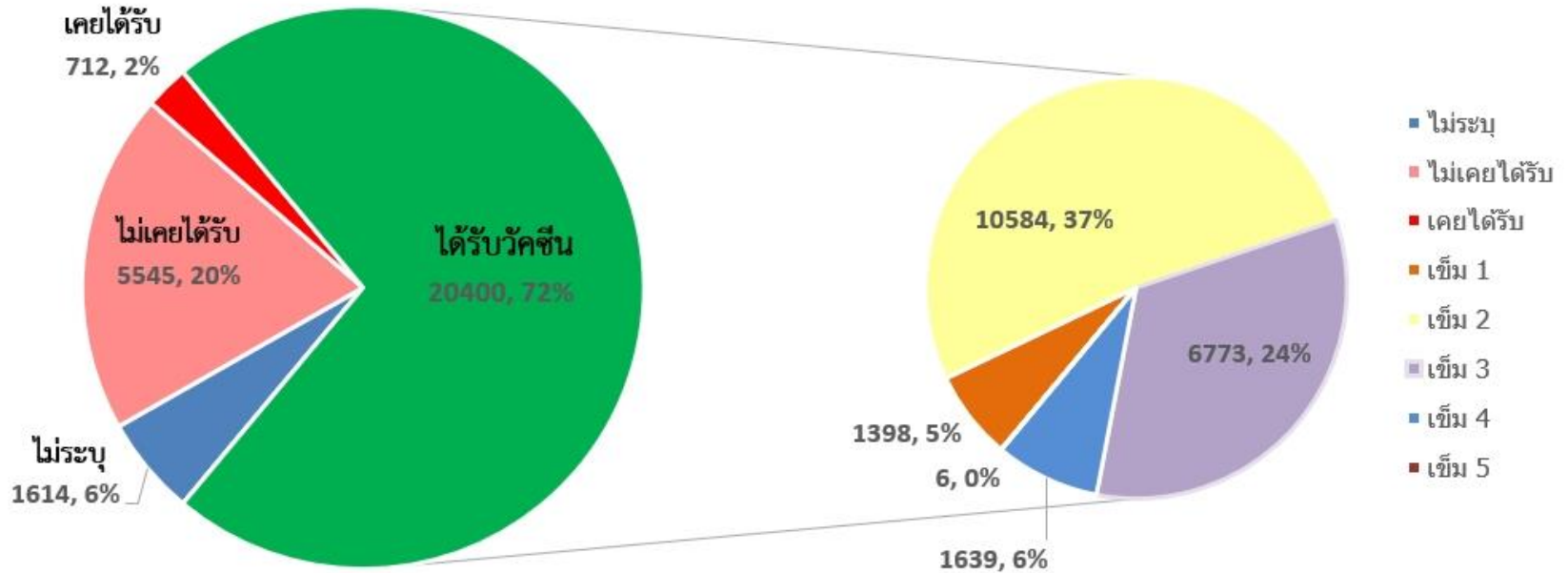
อัตราป่วย COVID - 19 จังหวัดมหาสารคามจำแนกตามพื้นที่ (ร้อยละ)



หมายเหตุ: ไม่รวมจำนวนผู้ป่วยจากต่างจังหวัดและจำนวนผู้ป่วยในเรือนจำ
ข้อมูลประชากรจาก : สำนักทะเบียนราษฎร์ กระทรวงมหาดไทย

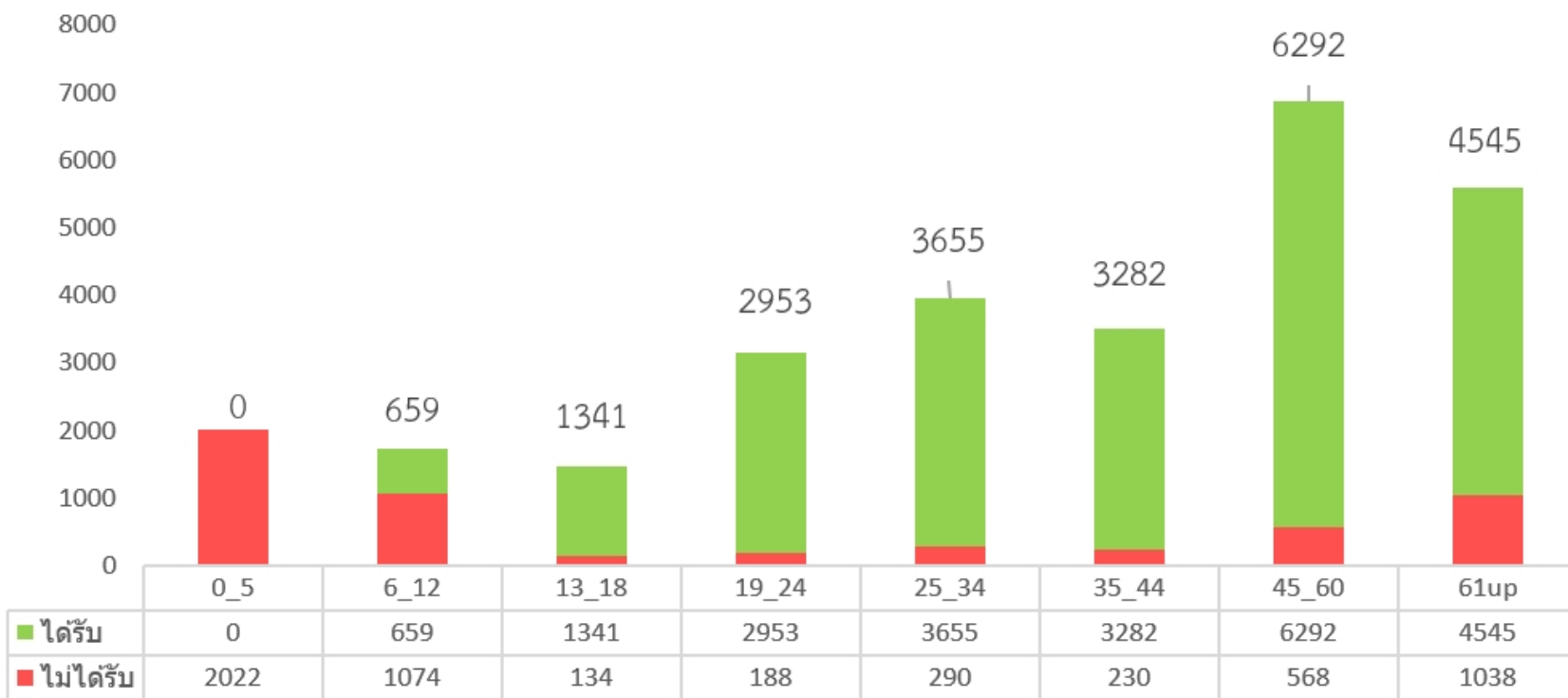
ข้อมูล ณ วันที่ 29 ก.ย. 65

การได้รับวัคซีนของจำนวนผู้ป่วย COVID - 19 จังหวัดมหาสารคาม
 จำแนกตามการได้รับวัคซีน (ระลอกมกราคม 28,334 ราย)



หมายเหตุ : ไม่รวมผู้ป่วยในเรือนจำ

การได้รับวัคซีนของผู้ป่วย COVID - 19 จังหวัดมหาสารคาม
 จำแนกตามกลุ่มอายุ (ระลอกมกราคม จำนวน 28,334 ราย)



หมายเหตุ : ไม่รวมผู้ป่วยในเรือนจำ

ข้อมูล ณ วันที่ 29 ก.ย. 65

ข้อมูลความพร้อมสถานการณ์เตียงของผู้ป่วย

รายงานจำนวนเตียง จังหวัดมหาสารคาม วันที่ 29 กันยายน พ.ศ.2565 เวลา 08.00 น.

รายงานผู้ป่วย Home Isolationวันที่ 29 กันยายน พ.ศ.2565

รหัสหน่วย	จังหวัด	ระดับ	เตียงรองรับผู้ป่วยสีแดง				เตียงรองรับผู้ป่วยสีเหลือง				เตียงรองรับผู้ป่วยสีเขียว				รวมเตียงทุกประเภท				เตียงรองรับผู้ป่วยสีเขียว			Home Isolation			OP-Self		ATK	ATK สะสมทั้งหมด			
			AIIR / Modified AIIR				Isolate / Cohort Ward				รพ.สนาม / ศูนย์พักคอย / CI								รพ.สนาม / ศูนย์พักคอย / CI			Isolation					ATK				
			ทั้งหมด	ใช้ไปแล้ว	คงเหลือ	%คงเหลือ	ทั้งหมด	ใช้ไปแล้ว	คงเหลือ	%คงเหลือ	ทั้งหมด	ใช้ไปแล้ว	คงเหลือ	%คงเหลือ	ทั้งหมด	ใช้ไปแล้ว	คงเหลือ	%คงเหลือ	ATK	ATK	PCR	ATK	ATK	PCR	ATK	ATK	ATK		ATK		
																														รายงานใหม่	สะสม
(1)	คงรักษา	คงรักษา	(2)	คงรักษา	คงรักษา	(3)	คงรักษา																								
10707	รพ.มหาสารคาม	S	12	3	9	75.00	90	9	81	90.00							102	12	90	88.24				0	0	0	26	49	49	18,412	
11055	รพ.บรบือ	M2					70	0	70	100.00							120	0	120	100.00				0	0	0	0	0	0	5,415	
11058	รพ.วาปีปทุม	M2					22	5	17	77.27							22	5	17	77.27				0	0	0	0	0	0	11,112	
11052	รพ.โกสุมพิสัย	M2					29	0	29	100.00							29	0	29	100.00				0	0	0	0	0	0	11,422	
11057	รพ.พยัคฆภูมิสิสัย	M2					23	5	18	78.26							23	5	18	78.26				0	0	0	0	0	0	5,253	
11051	รพ.แกดำ	F2					12	0	12	100.00							12	0	12	100.00				0	0	0	0	0	0	3,304	
11053	รพ.กันทรวิชัย	F2					8	0	8	100.00							8	0	8	100.00				0	0	0	0	0	0	5,575	
11054	รพ.เขยงยี่น	F2					8	0	8	100.00							8	0	8	100.00				0	0	0	0	0	0	9,361	
11056	รพ.นาเชือก	F2					45	0	45	100.00							45	0	45	100.00	#			0	0	0	0	0	0	2,517	
11059	รพ.นาคนูน	F2					16	0	16	100.00							16	0	16	100.00				0	0	0	0	0	0	2,873	
11060	รพ.ยางสีสุราช	F2					14	0	14	46.00							14	0	14	100.00				0	0	0	0	0	0	8,167	
24704	รพ.กุฉีรัง	F3					3	1	2	66.67							3	1	2	66.67				0	0	0	0	0	0	4,941	
28843	รพ.เขื่อนขาม	F3					33	0	33	100.00							33	0	33	100.00				0	0	0	0	0	0	5,240	
22953	รพ.สุทธราเวช	นอก สป.					28	0	28	100.00							28	0	28	100.00				0	0	0	0	0	0	4,772	
	รพ.มค.อินเตอร์เนชั่นแนล	เอกชน															15	0	15	100.0									0		
	รวม		12	3	9	75.00	401	20	381	95.01	15	0	15	100.00	478	23	455	95.19				0	0	0	0	0	0	26	49	49	98,364

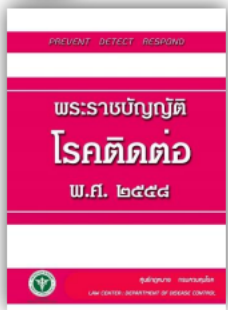


มติที่ประชุมคณะกรรมการโรคติดต่อแห่งชาติ ครั้งที่ 7/2565 (วันที่ 21 กันยายน 2565)

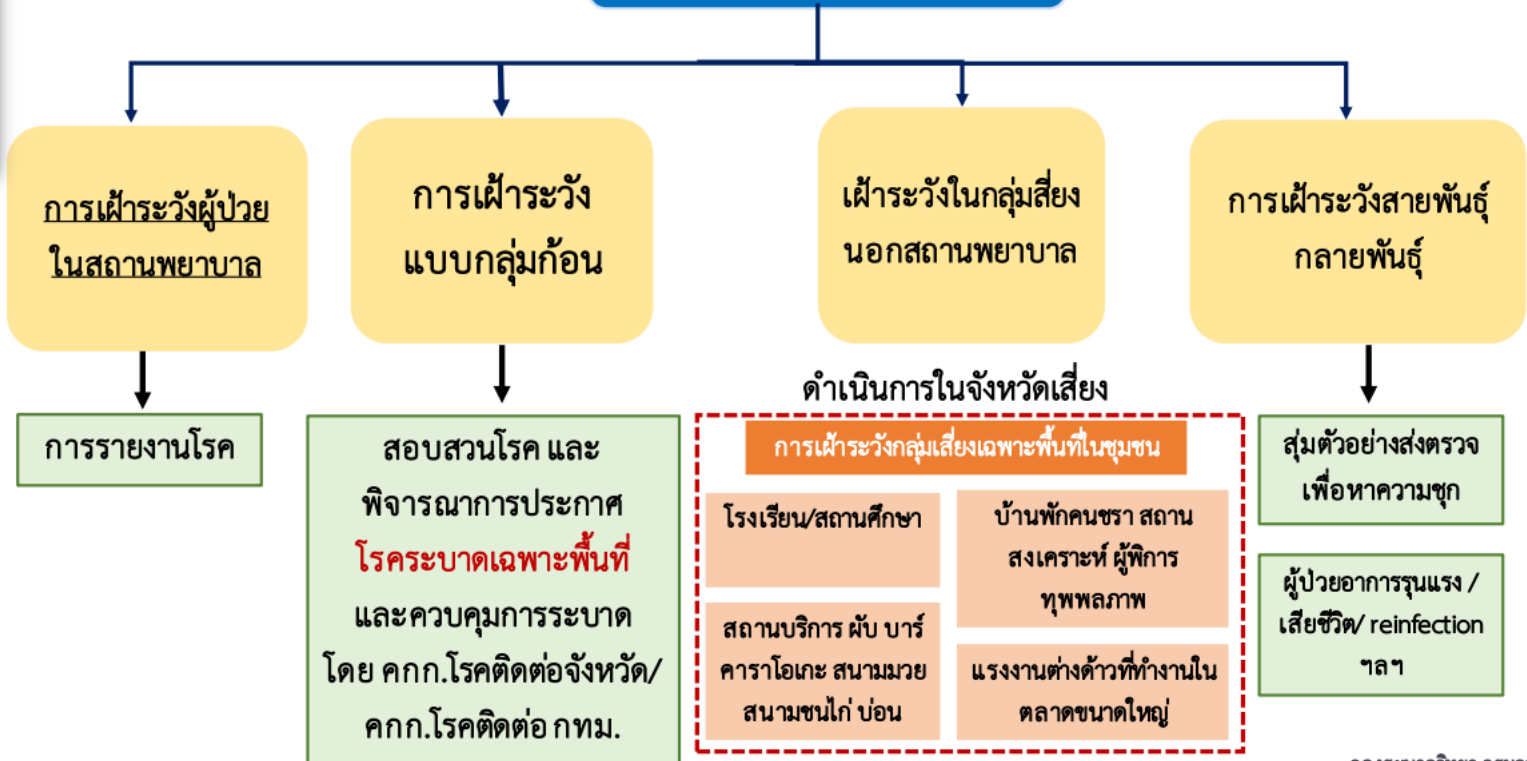
- กระทรวงสาธารณสุขได้ประกาศยกเลิกประกาศกระทรวงสาธารณสุข เรื่อง ชื่อและอาการสำคัญของโรคติดต่ออันตราย (ฉบับที่ 3) พ.ศ. 2563 พ.ศ. 2565 และประกาศให้ โควิด 19 เป็นโรคติดต่อที่ต้องเฝ้าระวัง ลำดับที่ 57 ตั้งแต่ 1 ตุลาคม 2565
- กระทรวงสาธารณสุขได้จัดทำแผนกลยุทธ์และแผนปฏิบัติการเพื่อรองรับการเป็นโรคติดต่อเฝ้าระวัง และสั่งการหน่วยงานในสังกัดดำเนินการในส่วนที่เกี่ยวข้อง



แนวทางการเฝ้าระวังโรคติดเชื้อไวรัสโคโรนา 2019 รองรับการเป็นโรคติดต่อที่ต้องเฝ้าระวัง



การเฝ้าระวังโรคโควิด-19





แนวทางดำเนินงานเฝ้าระวังและป้องกันโรคติดเชื้อไวรัสโคโรนา 2019 (COVID-19) ปี 2565 – 2566

คำแนะนำการปฏิบัติตนของประชาชน

การปฏิบัติตนเพื่อป้องกันการติดเชื้อไวรัสโคโรนา 2019

- สวมหน้ากากเพื่อป้องกันตนเองเมื่อเข้าไปในสถานที่ที่ผู้คนแออัด หรือพื้นที่ปิดอากาศไม่ถ่ายเท
- ล้างมือบ่อยๆ โดยใช้สบู่และน้ำ หรือเจลล้างมือที่มีส่วนผสมหลักเป็นแอลกอฮอล์
- เข้ารับวัคซีนตามแนวทางที่กระทรวงสาธารณสุขกำหนด
- ตรวจ ATK เมื่อมีอาการป่วย หรือมีความจำเป็น
- หน่วยงาน องค์กร สถานประกอบการ คัดกรองอาการป่วยของพนักงานเป็นประจำ หากมีพนักงานป่วยเป็นจำนวนมาก ให้รายงานหน่วยงานที่เกี่ยวข้องทันที

การปฏิบัติตน เมื่อติดเชื้อไวรัสโคโรนา 2019

- ผู้ที่มีอาการป่วยทางเดินหายใจ หรือมีความเสี่ยง ให้สวมหน้ากาก ล้างมือบ่อยๆ และเว้นระยะห่างจากผู้อื่น
- ผู้ติดเชื้ออาการน้อย/ผู้ติดเชื้อโควิด-19 ที่ไม่แสดงอาการ ให้ปฏิบัติตนตาม DMHT อย่างเคร่งครัด 5 วัน
- ผู้ติดเชื้ออาการหนัก หรือผู้ที่มีความเสี่ยงสูงต่อการเกิดภาวะรุนแรง สามารถติดต่อเพื่อเข้ารับการรักษาที่โรงพยาบาล



• การฉีดวัคซีนโควิด-19

- ✓ ประชาชนสามารถรับบริการฉีดวัคซีน ได้ตามสถานพยาบาล ที่คณะกรรมการโรคติดต่อจังหวัด/ คณะกรรมการโรคติดต่อกรุงเทพมหานคร กำหนด โดยไม่มีค่าใช้จ่าย
- ✓ ฉีดทุกคนตามเกณฑ์ โดยความสมัครใจ และเน้นฉีดในประชากรกลุ่มเสี่ยง เช่น กลุ่มอายุ 60 ปีขึ้นไป และโรคเรื้อรัง ตามคำแนะนำกระทรวงสาธารณสุข

หมายเหตุ : ขณะนี้ยังไม่มีคำแนะนำขององค์การอนามัยโลก หรือสถาบันที่เชื่อถือได้
คาดการณ์ฉีดวัคซีนเข็มกระตุ้นปีละ 1-2 ครั้ง แบบวัคซีนไข้วัดใหญ่
(รอคำแนะนำจากคณะอนุกรรมการสร้างเสริมภูมิคุ้มกันโรค)
รวมทั้งข้อมูลวัคซีนรุ่นใหม่และระยะเวลาที่ป้องกันโรคได้





- ลดความเสี่ยงต่อการแพร่โรค และการคัดกรองด้วย ATK
 - ✓ ผู้ที่มีอาการป่วยทางเดินหายใจ ให้ปฏิบัติตนตามมาตรการ DMHT โดยเฉพาะสวมหน้ากาก ล้างมือ เมื่อต้องใกล้ชิดผู้อื่น
 - ✓ ประชาชนทั่วไป แนะนำให้สวมหน้ากาก เมื่อเข้าไปในสถานที่ผู้คนแออัด หรือพื้นที่ปิดอากาศไม่ถ่ายเท อาทิ ขนส่งสาธารณะ โรงพยาบาล สถานที่ดูแลผู้สูงอายุ/เด็กเล็ก และให้ตรวจ ATK เมื่อมีอาการป่วยและสงสัย ตามความจำเป็น **ทั้งนี้ไม่แนะนำให้ตรวจ ATK ในประชาชนทั่วไปที่ไม่มีอาการป่วย**
 - ✓ หน่วยงาน องค์กร สถานประกอบการ คัดกรองอาการป่วยของพนักงานเป็นประจำ หากมีพนักงานป่วยจำนวนมากให้รายงานหน่วยงานที่เกี่ยวข้องทันที



รายงานสถานการณ์



โรคไข้เลือดออก

Dengue Fever



กลุ่มงานควบคุมโรคติดต่อ สำนักงานสาธารณสุขจังหวัดมหาสารคาม

สถานการณ์โรคไข้เลือดออกจังหวัดมหาสารคาม ระหว่างวันที่ 1 มกราคม – 26 กันยายน 2565

ผู้ป่วยด้วยโรคไข้เลือดออก	จำนวน (ราย)	อัตราป่วย (ต่อ ปชก แสน คน)	เสียชีวิต (ราย)	อัตราตาย (ต่อ ปชก แสน คน)	อัตราป่วยตาย (ร้อยละ)
สะสม	415	43.11	0	0	0
4 สัปดาห์ล่าสุดถึงปัจจุบัน	47	4.88	0	0	0

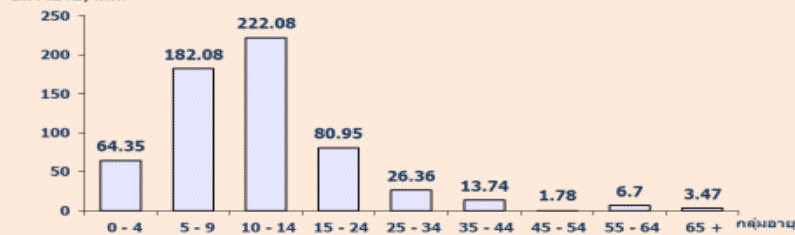
พื้นที่เกิดโรคไข้เลือดออกในช่วง 4 สัปดาห์ที่ผ่านมาถึงปัจจุบัน (ระหว่างวันที่ 28 สิงหาคม - 26 กันยายน 2565)

อำเภอ	อัตราป่วย (/แสน ปชก)	ตำบลทั้งหมด	ตำบลเกิดโรค		ตำบลระบายน		ตำบลระบายน
			จำนวน	ร้อยละ	จำนวน	ร้อยละ	
เมือง	5.67	14	5	35.71	2	14.29	ตลาด แวงน่าง
แกดำ	10.06	5	2	40.00	1	20.00	วังแสง
โกสุมพิสัย	2.50	17	3	17.65	3	17.65	แห่ใต้ นองเหล็ก และหนองกุงสวรรค์
กันทรวิชัย	9.23	10	5	50.00	3	30.00	ท่าขอนยาง ขามเฒ่าพัฒนา มะด้า
เขียงมื่น	4.91	8	3	37.50	0	0.00	
บรบือ	0.00	15	0	0.00	0	0.00	
นาเชือก	19.65	10	6	60.00	5	50.00	หนองโพธิ์ นองกุง นาเชือก สันป่าดอง เขาไร่
พยัคฆภูมิพิสัย	2.28	14	2	14.29	0	0.00	
วาปีปทุม	2.63	15	2	13.33	1	6.67	เสือโก้ก
นาอน	2.67	9	1	11.11	0	0.00	
นางสีสุราช	0.00	7	0	0.00	0	0.00	
กุดรัง	5.38	5	2	40.00	0	0.00	
ชีนชม	4.02	4	1	25.00	0	0.00	
รวม	4.88	133	25	18.80	15	11.28	

อำเภอเข้าเกณฑ์เปิด EOC จำนวน 2 อำเภอ คือ อำเภอกันทรวิชัย และนาเชือก

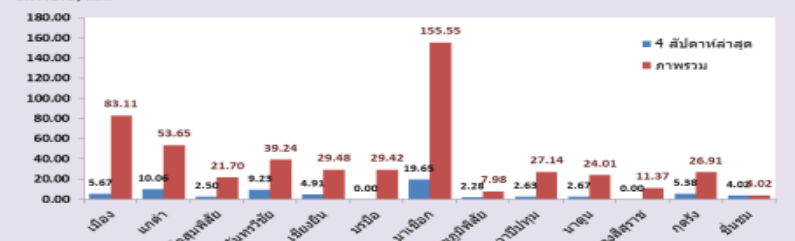
อัตราป่วยด้วยโรคไข้เลือดออกจังหวัดมหาสารคาม จำแนกตามกลุ่มอายุ ระหว่างวันที่ 1 มกราคม 2565 ถึงวันที่ 26 กันยายน 2565

อัตราป่วย/แสน



อัตราป่วยด้วยโรคไข้เลือดออกจังหวัดมหาสารคาม จำแนกตามพื้นที่เกิดโรค

อัตราป่วย/แสน



จำนวนผู้ป่วยด้วยโรค ไข้เลือดออกจำแนกตามเดือน จังหวัดมหาสารคาม เปรียบเทียบข้อมูลปี 2565 กับค่ามัธยฐาน 5 ปี ก่อนหน้า

จำนวนผู้ป่วย(รวม)



มาตรการสำคัญ

1. ฝ้าระวัง วิเคราะห์และประเมินสถานการณ์ในพื้นที่ และติดตามการเปิด EOC ระดับอำเภอ เมื่อเข้าเกณฑ์
2. เตรียมความพร้อมทรัพยากรในการป้องกันควบคุมโรค และรักษา
3. สื่อสาร และ สร้างความตระหนักแก่ชุมชน ในการในการร่วมป้องกันโรค
4. กำจัดแหล่งเพาะพันธุ์ยุงลายในบ้าน สถานที่ทำงาน และ ชุมชน ตามมาตรการ 3 เก็บ (เก็บบ้าน เก็บขยะ เก็บน้ำ) ป้องกัน 3 โรค (โรคไข้เลือดออก โรคติดเชื้อไวรัสซิกา โรคไข้ปวดข้อยุงลาย)
5. แนะนำประชาชนว่า หากมีไข้เกิน 2 วัน ให้ไปพบแพทย์ที่โรงพยาบาลหรือสถานบริการ สาธารณสุขใกล้บ้าน ไม่ควรซื้อยารับประทานเอง
6. เน้นย้ำและสื่อสารทุกคลินิก/ร้านขายยา ห้ามขายและจ่ายยา NSAIDs ให้ผู้ป่วยสงสัย ไข้เลือดออก และขอความร่วมมือแนะนำให้ไปรักษาที่โรงพยาบาล



โรคไข้เลือดออก

โรคไข้เลือดออก เกิดจากการติดเชื้อไวรัส Dengue มียุงลายเป็นพาหะนำโรค

อาการ

ไข้สูงเฉียบพลัน เบื่ออาหาร
ปวดศีรษะ อาเจียน
ปวดเมื่อยตามตัว



มีผื่น จุดสีแดง
ขึ้นตามลำตัว แขน ขา
หรือถ่ายอุจจาระดำ



มีภาวะช็อคช่วงไข้ลด
มือเท้าเย็น ชีพจรเบาและเร็ว



ตับโต กดแล้วเจ็บ
บริเวณชายโครงขวา



การป้องกัน

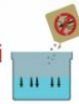
1 หากมีอาการน่าสงสัย
ควรรีบพบแพทย์



2 ป้องกันยุงกัด
นอนในมุ้ง หรือติดมุ้งลวด
และทายากันยุง



3 กำลายแหล่งเพาะพันธุ์ยุง
กำจัดภาชนะที่มีน้ำขัง
ใช้ทรายกำจัดลูกน้ำ
และปรับปรุงภูมิทัศน์
รอบบ้านให้สะอาด



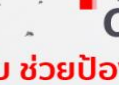
กำจัด ยุงลาย ด้วยมาตรการ



1. เก็บบ้าน



เก็บบ้านให้ปลอดโปร่ง
เพื่อไม่ให้ยุงลายเกาะพัก



2. เก็บขยะ



เก็บขยะเศษภาชนะ
ที่อาจเป็นแหล่ง
เพาะพันธุ์ยุงลายได้



3. เก็บน้ำ



ปิดให้มิดชิดไม่ให้ยุงลายวางไข่
ภาชนะที่ปิดฝาไม่ได้ให้ปล่อยน้ำทิ้ง
หรือเปลี่ยนน้ำเป็นประจำทุกสัปดาห์



ป้องกันได้ 3 โรค

- ✓ โรคไข้เลือดออก
- ✓ โรคติดเชื้อไวรัสซิกา
- ✓ โรคไข้วัดข้อยุงลาย



ห้ามใช้ยา ต้านอักเสบชนิดไม่ใช้สเตียรอยด์ (NSAIDs)

เช่น แอสไพริน (Aspirin) และไอบูโพรเฟน (Ibuprofen) เพื่อลดไข้ในผู้ที่ เป็นไข้เลือดออก



หากทานยาพาราเซตามอลแล้วไข้ยังไม่ลด
หรือพบจุดจ้ำเลือด ควรรีบไปโรงพยาบาล



ยาลดไข้ที่ปลอดภัยในผู้ที่ เป็นไข้เลือดออก คือ พาราเซตามอล (Paracetamol)

กลุ่มงานควบคุมโรคติดต่อ สำนักงานสาธารณสุขจังหวัดมหาสารคาม

ประจำวันที่ 29 กันยายน 2565

D-M-H-T-T-A

